

Schulpräsidienkonferenz Kanton Uri in Altdorf – 29. September 2021

Input BGM und BGF in Schulen

Betriebliches Gesundheitsmanagement (BGM)
Betrieblicher Gesundheitsförderung (BGF)

Vorstellung Angebot Schule handelt

BGF in Schulen

Praxiseinblick Schulen Seedorf

Umsetzung Schule handelt



RADIX

Schweizerische Gesundheitsstiftung
Fondation suisse pour la santé
Fondazione svizzera per la salute

RADIX Gesunde Schulen

- «Gesunde Schulen» ist eines der 8 Kompetenzzentren von RADIX Schweizerische Gesundheitsstiftung.
- In Zusammenarbeit mit Bund, Kantonen und Fachorganisationen unterstützen wir Schulen bei der Realisierung von Massnahmen im Schulalltag.
- Wir stärken die schulorientierte Gesundheitsförderung und Nachhaltige Entwicklung und unterstützen dabei die Rechte und den Schutz von Kindern.
- Insgesamt nutzen mehr als 3'500 Schulen und Kindergärten die Angebote von RADIX Gesunde Schulen.

Heute für Sie da



RADIX

Schweizerische Gesundheitsstiftung
Fondation suisse pour la santé
Fondazione svizzera per la salute



Alexandra Mahnig

RADIX Gesunde Schulen

Angebotsleitung Schule handelt

Fachexpertin

041 545 92 35 / mahnig@radix.ch



Flavia Glanzmann

RADIX Gesunde Schulen

Fachexpertin

041 544 54 81 / glangzmann@radix.ch

radix.ch

Agenda

- **BGM und BGF in Schulen**
 - Ausgangslage – Bedarf
 - Definition BGM und BGF
 - Rolle der Schulleitung
 - Rolle der Schulbehörde
- **Vorstellung «Schule handelt»**
 - Umsetzungsprozess in einer Schule
 - Umsetzungsunterstützung für Schulen
 - Online-Befragung für Standortbestimmung/Analyse
 - Befragungs-Resultate Gruppe «SPK AVS Uri»
- **Praxiseinblick in Umsetzung «Schule handelt» bei Schulen Seedorf**

Gesundheit im Lehrberuf

Zufriedenheit

87 %

**der Lehrpersonen
haben Freude
am Beruf.**

Burnoutgefahr

**Jede
Dritte**

**Lehrperson ist
Burnout-gefährdet.**



Quelle: Nationalfondstudie FHNW (Kunz Heim, Sandmeier & Krause 2014)



Freude am Lehrberuf

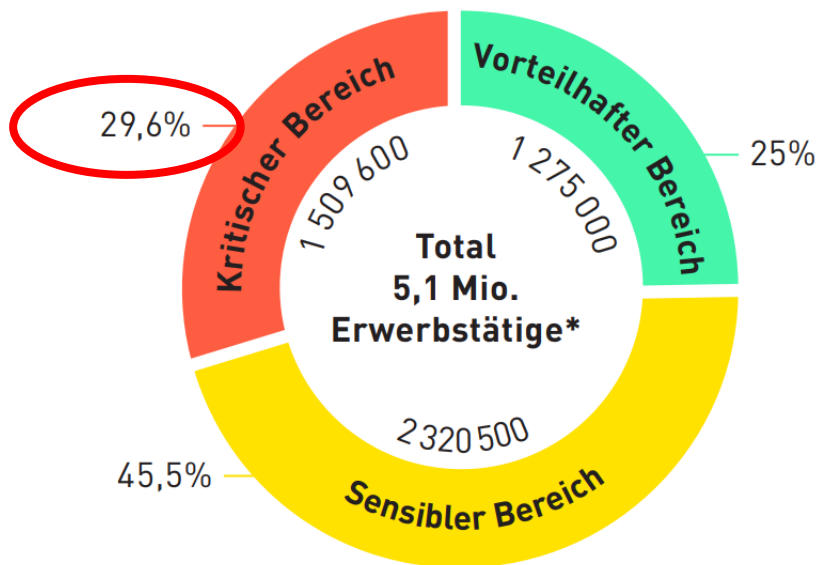
Herausforderungen im Lehrberuf

- **Aufgabenvielfalt:** Grosse Teile der Lehrpersonen benennen zunehmende Anforderungen und Belastungen
- **Hohes Mass an Beziehungsarbeit und Interaktion mit verschiedenen Akteuren:** Erfolgreicher Umgang mit diesen Interaktionen ist ein zentraler Prädiktor für Gesundheit
- **Ständiges Abgrenzen:** kurzfristige wie langfristige Erholung sind wichtig für Wohlbefinden & Leistungsfähigkeit
- **Grosser Gestaltungsspielraum & hohe Selbstverantwortung:** Ressource und Belastung zugleich
- **Schulleitung:** ähnliches Bild, weniger Daten
- **Zusammenhang Gesundheit und Lehre:** Gesundheit der Lehrpersonen und Schulleitungen steht in Zusammenhang mit der Qualität der Lehre und somit auch der Lernleistung der Schüler/-innen.

Ähnliches Bild zu Erschöpfung beim Job-Stress-Index 2020

Kennzahlen zum Stress bei Erwerbstätigen in der Schweiz:

- Der Index zeigt das Verhältnis von Ressourcen und Belastungen bei Erwerbstätigen in der Schweiz
- Schweizweites, schulunabhängiges Längsschnitt-Monitoring von Gesundheitsförderung Schweiz (seit 2014)
- Mehr Infos: [Faktenblatt 48](#) zum Job-Stress-Index 2020 (Quelle: www.gesundheitsfoerderung.ch/publikationen)



Haupterkenntnisse:

- 3 von 10 Erwerbstätigen (29.6%)** haben mehr Belastungen als Ressourcen bei der Arbeit > sind damit im kritischen Bereich!
- beinahe ein Drittel (28.7%) ist emotional erschöpft
- Ökonomisches Potenzial von 7.63 Mrd. CHF

Was bedeutet Gesundheit?

Definitionen nach WHO:

- **Gesundheit ist ein Zustand des vollständigen körperlichen, geistigen und sozialen Wohlbefindens und nicht nur das Fehlen von Krankheit oder Gebrechen.**

(Verfassung, 1946)

- **Gesundheit wird von den Menschen in ihrer alltäglichen Umwelt geschaffen und gelebt, dort wo sie spielen, lernen, arbeiten und lieben.**

(Ottawa-Charta, 1986)

Stellenwert der Gesundheit und deren Förderung am Arbeitsort Schule?

- Gesundheit der Lehrpersonen und Schulleitungen steht in Zusammenhang mit der Qualität der Lehre und somit auch der Lernleistung der Schüler/-innen.
 - In einer Zeit mit anspruchsvollen, komplexen und sich ständig ändernden Lebensanforderungen nimmt die Gesundheit einen immer höheren Stellenwert ein.
 - ☞ Moderne und innovative Ansätze in schulischer Gesundheitsförderung, insbesondere in der Förderung der Lehrpersonengesundheit, erlangen besondere Bedeutung.
-

Wie wirken Ressourcen und Belastungen auf die Gesundheit?



☞ Gesundheit ist das ständige Bemühen um ein Gleichgewicht zwischen Belastungen und Ressourcen.

Aktuelle Beispiele für den Arbeitsort Schule?

Belastungen

- Erlebter Zeitdruck, Überlastung
- Unterrichtsstörungen
- Rollenkonflikte, Rollenunklarheiten
- Ausdehnen der Arbeitszeit in die Freizeit

Ressourcen

- Soziale Unterstützung (von SL/im Team)
- Erlebte Wertschätzung/Anerkennung
- Selbstwirksamkeit
- Organisatorische Rahmenbedingungen

Wie entsteht Stress und wie wirkt er auf die Gesundheit?

Stress ist ein vom Menschen **wahrgenommenenes Ungleichgewicht** zwischen **Belastungen und Anforderungen** an die Person und deren **Möglichkeiten (Ressourcen)**, darauf zu reagieren.

Definition nach Gesundheitsförderung Schweiz



☞ Dieses Ungleichgewicht wird als unangenehm empfunden und kann das Wohlbefinden einschränken. Chronisch bedingter Stress kann zu Krankheiten führen.

(Zapf & Semmer, 2004)

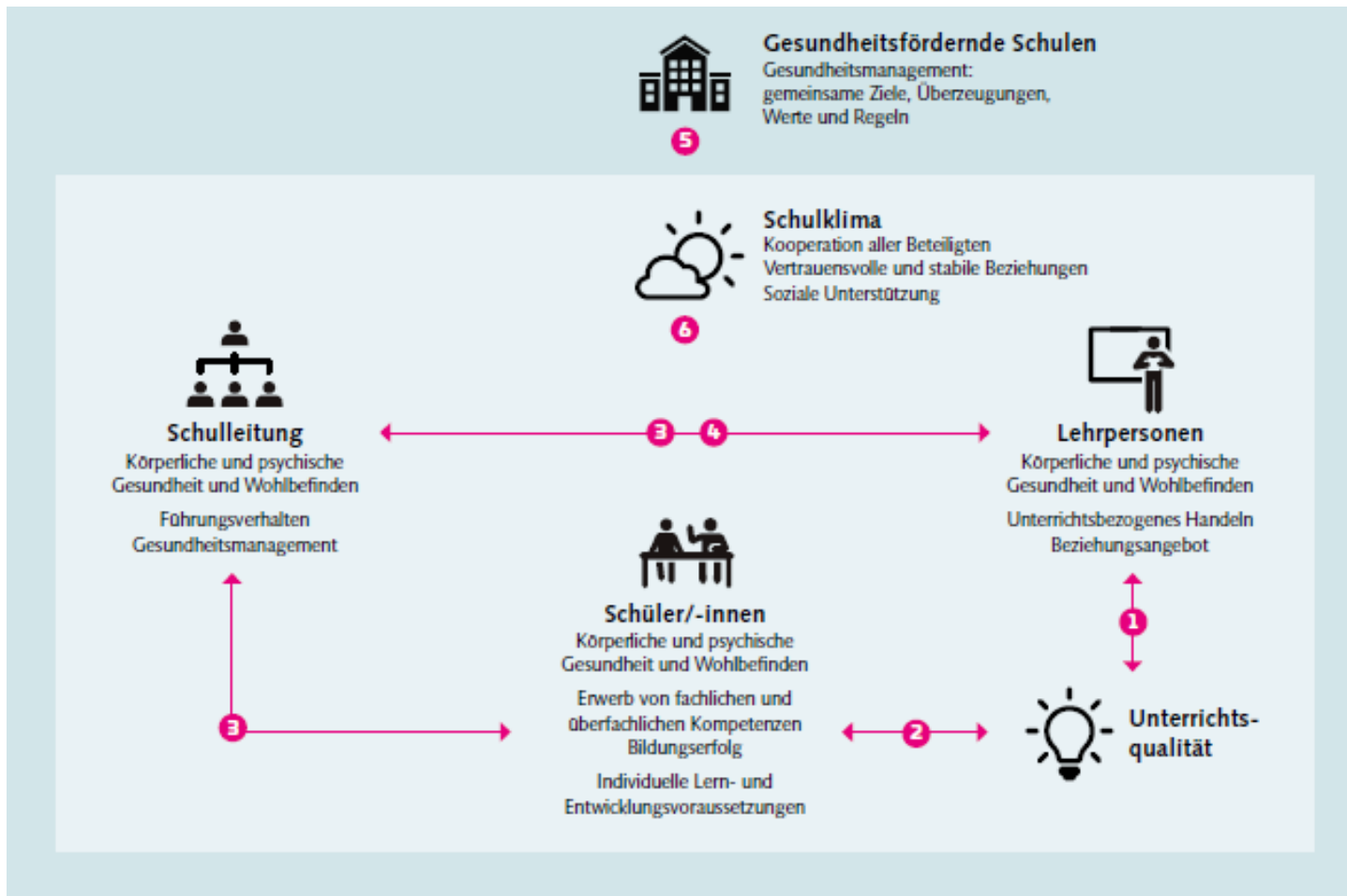
Was ist der Unternehmenserfolg einer Schule?

☞ Der Bildungserfolg der Schülerinnen und Schüler.



Gesundheit stärkt Bildung

6 Argumente zu wichtigen Wirkungszusammenhängen



Quelle: Argumentarium «Gesundheit stärkt Bildung» von Allianz BGF in Schulen (2018, www.radix.ch/gesundheitstaerktbildung)

Gesundheit stärkt Bildung

■ **Gesundheit, Wohlbefinden, Leistungsmotivation und Bildungserfolg der Schülerinnen und Schüler hängen mit Merkmalen des Unterrichts und des Schulklimas sowie mit der Gesundheit und dem Wohlbefinden der Lehrpersonen und Schulleitungen zusammen.**

👉 Die Förderung der Gesundheit der Mitarbeitenden **stärkt die Schule in ihrer Kernaufgabe der Bildung**. Denn gesunde und engagierte Schulleitungen und Lehrpersonen gestalten das Schulleben und den Unterricht so, dass Kinder und Jugendliche sich wohlfühlen, motiviert sind und gute Lernfortschritte erzielen.

Handeln, aber wie?

- ➡ Für gesundheitsfördernde Rahmenbedingungen sorgen
- ➡ Nötige Ressourcen bereit stellen
- ➡ Präventiv, nicht reaktiv

Es gibt dabei verschiedenen Dimensionen und Ebenen

- ➡ **Betriebliche Gesundheitsförderung (BGF)**
- ➡ **Betriebliches Gesundheitsmanagement (BGM)**
- ➡ **Verhältnisorientierung**
- ➡ **Verhaltensorientierung**

Verhältnis- vs. Verhaltensorientierung in BGF

Beispiele:

- Weiterbildungen im Umgang mit Stress, Störungen im Unterricht, Reduktion Stimmbelastung, Aufbau Beziehungskompetenzen etc.
- Arbeit an Haltung ggü. SuS
- Förderung stärkere Zusammenarbeit mit SPD/SSA
- externe Anlaufstellen für LP/MA



Schule



Beispiele:

- Organisatorische Abläufe klären und verschriftlichen
- Vereinbarung Regeln für Kommunikation (Umgang Emails Ansprechbarkeit in Pausen etc.)
- Umgang mit Umgebungsbelastungen
- Kollegiale Praxisberatung etablieren
- Erhöhung sozialer Unterstützung als Führungsaufgabe

Entwick-
lung gesund-
heitsförderlicher
Arbeitsweisen

Entwick-
lung gesund-
heitsförderlicher
Arbeitsbedingungen

Verhaltensprävention

Verhältnisprävention

Was ist BGM?

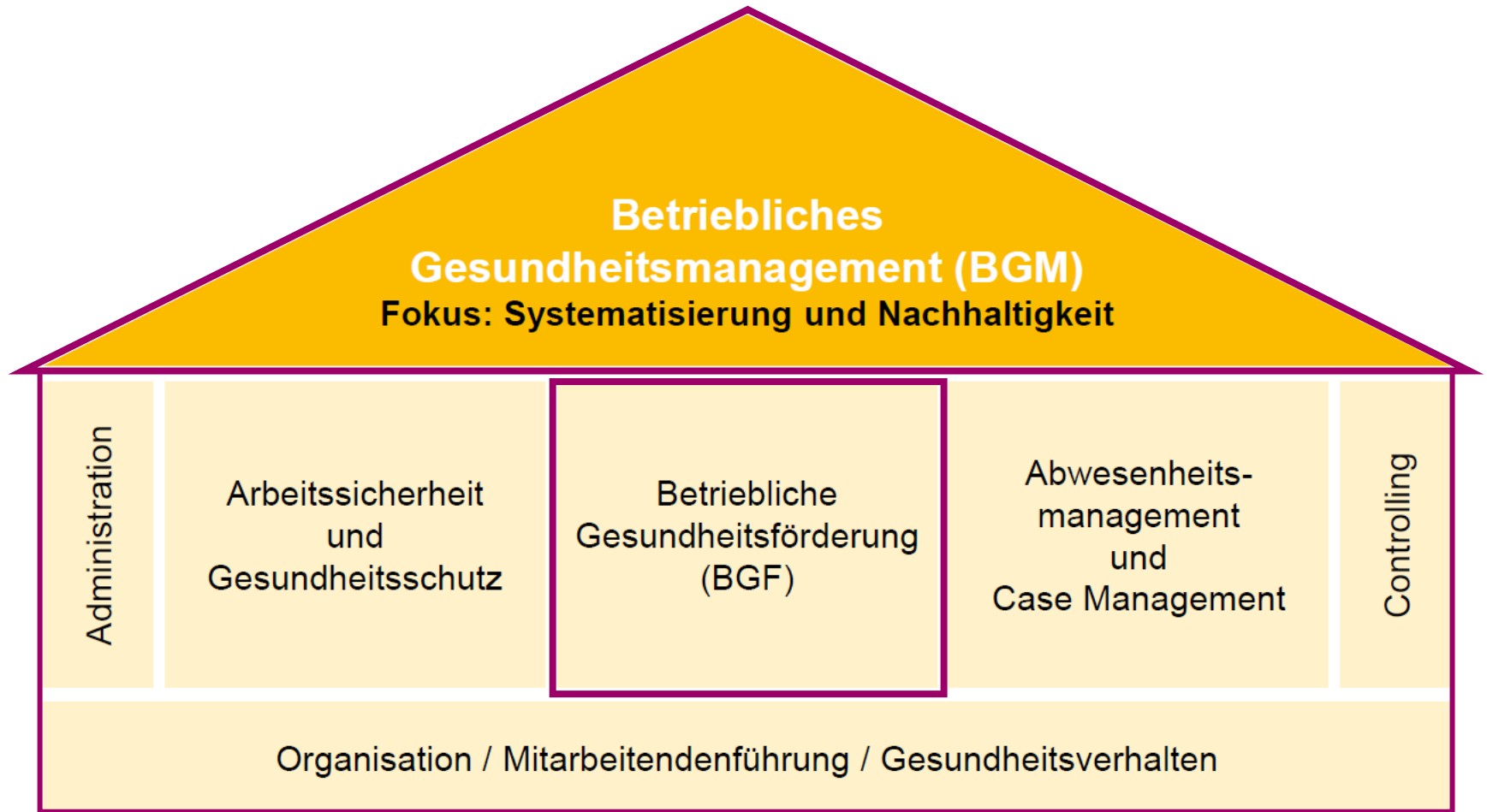
Definition nach Gesundheitsförderung Schweiz

- Betriebliches Gesundheitsmanagement (BGM) ist die Gestaltung betrieblicher Strukturen und Prozesse mit dem Ziel, die Voraussetzungen für die Gesundheit der Mitarbeitenden systematisch zu optimieren und dadurch zum Unternehmenserfolg beizutragen. BGM bedingt die Mitwirkung aller Personengruppen im Betrieb, ist integriert in die Unternehmensführung und zeigt sich in der gelebten Unternehmenskultur.

Beispiele für Integration in Strukturen und Prozesse in der Schule:

- ☞ Aufnahme in Leitbild, Strategie, Schulprogramm, Budget, Führungs-/QS-Handbücher
- ☞ Etablierung Steuergruppe Gesundheit/Gesundheitszirkel oder Integration in best. Steuergruppe
- ☞ Aufnahme in bestehenden Konferenzen und Sitzungsgefässen
- ☞ Klare Verantwortlichkeiten für Themen u/o Projekte

Abgrenzung BGM vs. BGF



Quelle: Gesundheitsförderung Schweiz, [Einstieg ins BGM](#) (2020)

Was umfasst BGF im Schulkontext?

Definition nach RADIX Gesunde Schulen

- Ziel von BGF ist es, mit **der Gestaltung schulischer Strukturen und Prozesse, die Voraussetzungen für die Gesundheit der Lehrpersonen, Schulleitungen und weiteren Mitarbeitenden nachhaltig zu optimieren. Mit BGF kann die Schule die Arbeitsbedingungen so gestalten, dass die Mitarbeitenden den herausfordernden Schulalltag gesund und motiviert meistern sowie Impulse für das individuelle gesundheitsförderliche Verhalten mitnehmen können. BGF trägt damit auf den Ebenen Unterricht, Personal und Organisation zu einer gesundheitsfördernden und nachhaltigen Entwicklung der Schule bei.**

Konkret bedeutet dies, dass Massnahmen umgesetzt werden mit folgenden Zielen:

- ☞ Verbesserung der Arbeitsorganisation und Arbeitsbedingungen
- ☞ Förderung einer aktiven Beteiligung der Mitarbeitenden
- ☞ Stärkung persönlicher Kompetenzen

Abgrenzung BGM vs. BGF in Worten

BGM beinhaltet Interventionen oder Massnahmen im Rahmen von BGF.

BGM ist bereits in der Strategie und Kultur einer Organisation verankert und dadurch umfassender als BGF.

Einbettung BGM in der Schule

- BGM ist nichts anderes als systematische **gesundheitsbezogene Schulentwicklung** in allen drei Aspekten, die dazu gehören:
 - Unterrichtsentwicklung
 - Personalentwicklung
 - Organisationsentwicklung

☞ Dies in Abhängigkeit der von Bildungspolitik und –behörden vorgegebenen Rahmenbedingungen.

Idealtypische Vorgehensweise beim Aufbau von BGM/BGF

1. Einstieg

Commitment
Entscheidungsträger,
Vorgespräche, Klärung
Verantwortlichkeiten
und Rollen,
Projektplanung

2. Analyse

Handlungsbedarf
identifizieren bezüglich
Ressourcen,
Belastungen und
Befinden, Erhebung
Kennzahlen

3. Konkretisierung

BGM-Projekt/-Konzept,
Ableitung von
Massnahmen aufgrund
Fakten und
Erkenntnisse

4. Umsetzung

Massnahmen werden
im Schulalltag
umgesetzt und
angewendet

5. Evaluation

Wirkungsüberprüfung,
Eruieren von
Verbesserungs-
potenzial, Anpassung
vornehmen

6. Integration

in Strukturen und
Prozesse
= systematisches
BGM

zurück auf Anfang
bzw. Analyse

radix.ch

Quellen:
Gesundheitsförderung Schweiz, [Einstieg ins BGM](#) (2020) und LCH, Gesundheit von
Lehrpersonen, [Leitfaden für Schulen, Behörden, Aus- und Weiterbildung](#) (2017)

Handlungsfelder für BGM/BGF in Schulen

(in Anlehnung an BGM-Wirkungsmodell von Gesundheitsförderung Schweiz, siehe Folgefolien)



Organisationsumfeld

Arbeitsorganisation & Aufgabengestaltung

Soziale Beziehungen & Führung

Ergonomie & Arbeitsplatzgestaltung

Infrastrukturelle Angebote Gesundheit

Steuerung & Management

Persönliche Kompetenzen

Konkrete Beispiele für Massnahmen

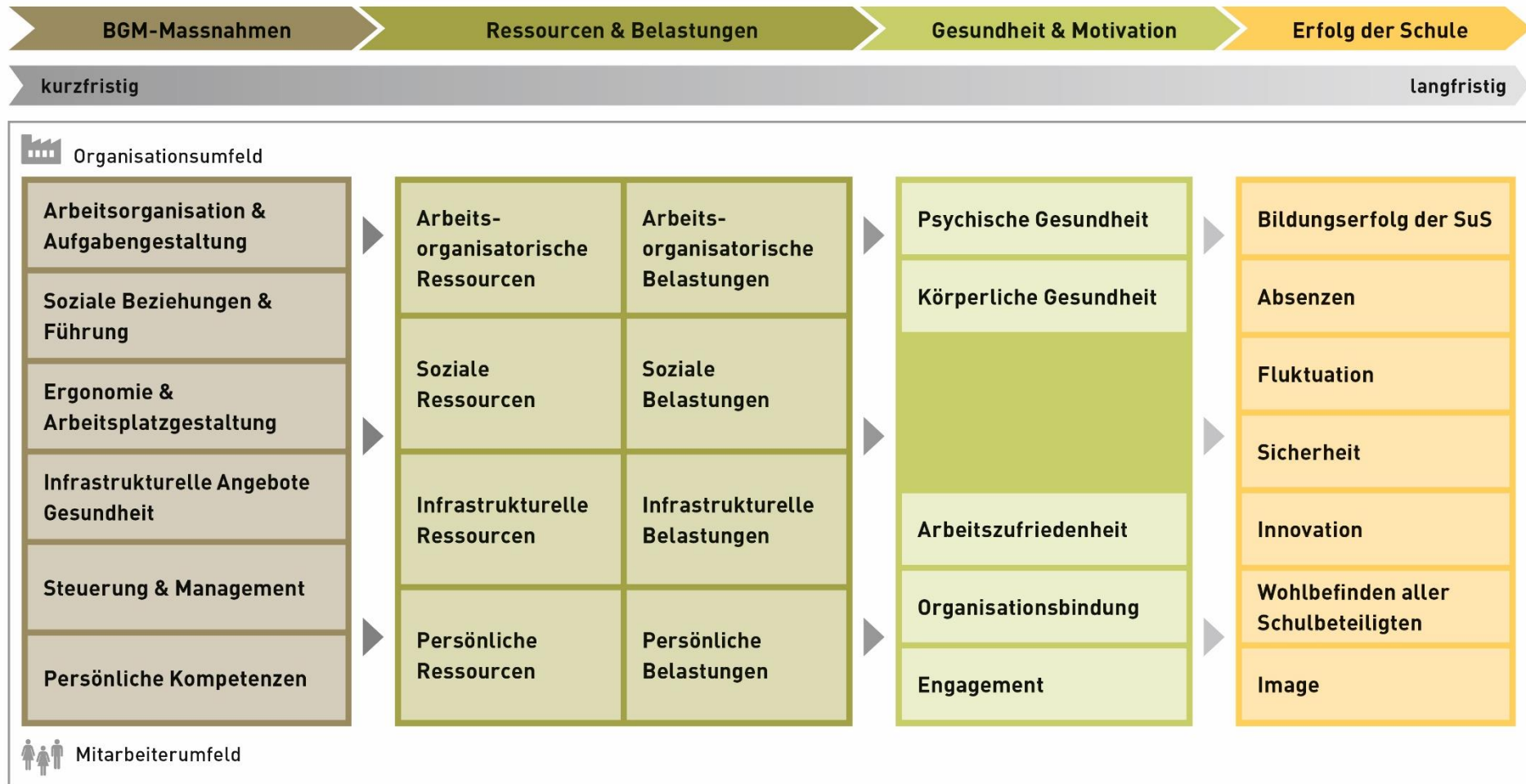
- Zusammenarbeitsstrukturen in Teams
- Tempo in der Umsetzung von Reformen
- Sitzungsplanung
- Kooperation im Team
- Führungsverhalten
- Wertschätzender Umgang pflegen
- Feedback-Kultur
- CO₂- und Schallbelastungen
- Hitzeregulation in den Klassenzimmern
- Licht
- Ruheräume
- Sportangebot
- Gestaltung des Lehrerinnen- und Lehrerzimmers
- Sicherstellen von finanziellen, personellen und materiellen Ressourcen
- Steuergruppe BGF
- Aufbau Gesundheitsmonitoring mit Kennzahlen
- Regelmässige Mitarbeitendenbefragungen
- Aufbau Absenzenmanagement
- Individuelle Beratung unter-/überforderte Lehrkräfte
- Trainingsprogramme, Fort- und Weiterbildungen zur Stärkung individueller Ressourcen von Einzelpersonen und Teams



Mitarbeiterumfeld

Wie kann die Wirkung von Massnahmen überprüft werden?

mit **BGM-Wirkungsmodell** von **Gesundheitsförderung Schweiz** (angepasst auf Schulkontext)



Wie kann die Wirkung von Massnahmen überprüft werden?

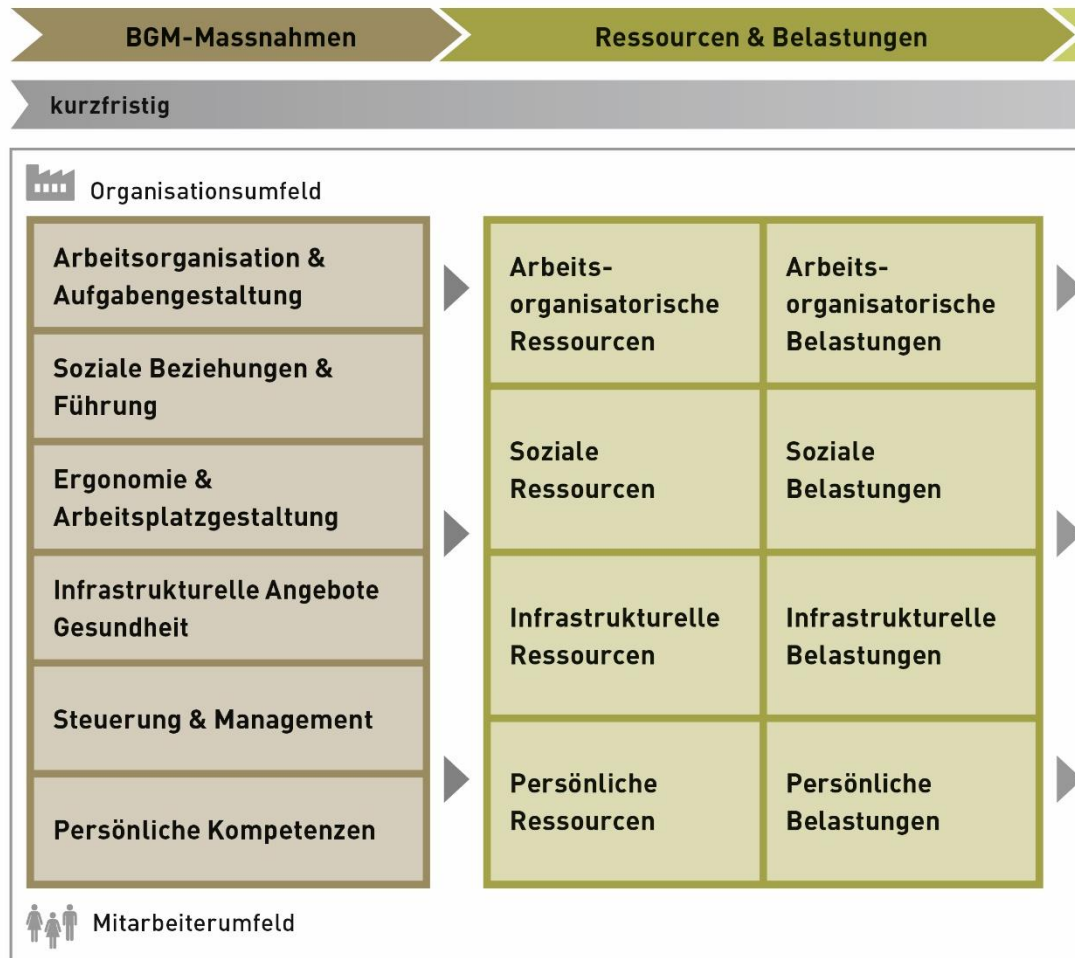
👉 mit **BGM-Wirkungsmodell** von **Gesundheitsförderung Schweiz** (angepasst auf Schulkontext)



■ BGM-/BGF-Massnahmen setzen meistens an den Arbeitsbedingungen an.

Wie kann die Wirkung von Massnahmen überprüft werden?

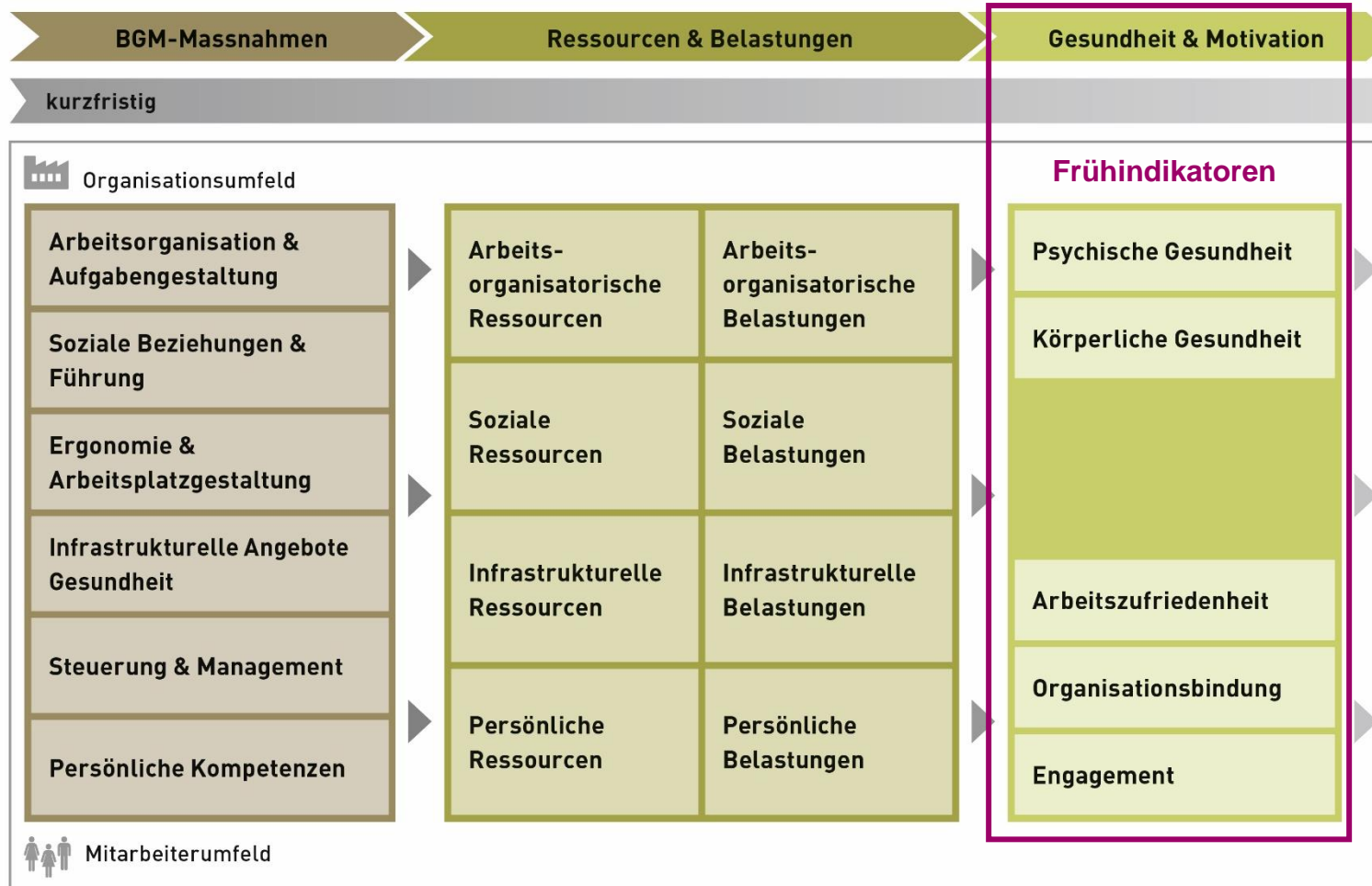
👉 mit **BGM-Wirkungsmodell** von **Gesundheitsförderung Schweiz** (angepasst auf Schulkontext)



■ Ziel von BGM-/BGF-Massnahmen ist, Ressourcen zu stärken und Belastungen zu reduzieren. Sie wirken somit direkt auf diese ein.

Wie kann die Wirkung von Massnahmen überprüft werden?

mit **BGM-Wirkungsmodell** von **Gesundheitsförderung Schweiz** (angepasst auf Schulkontext)

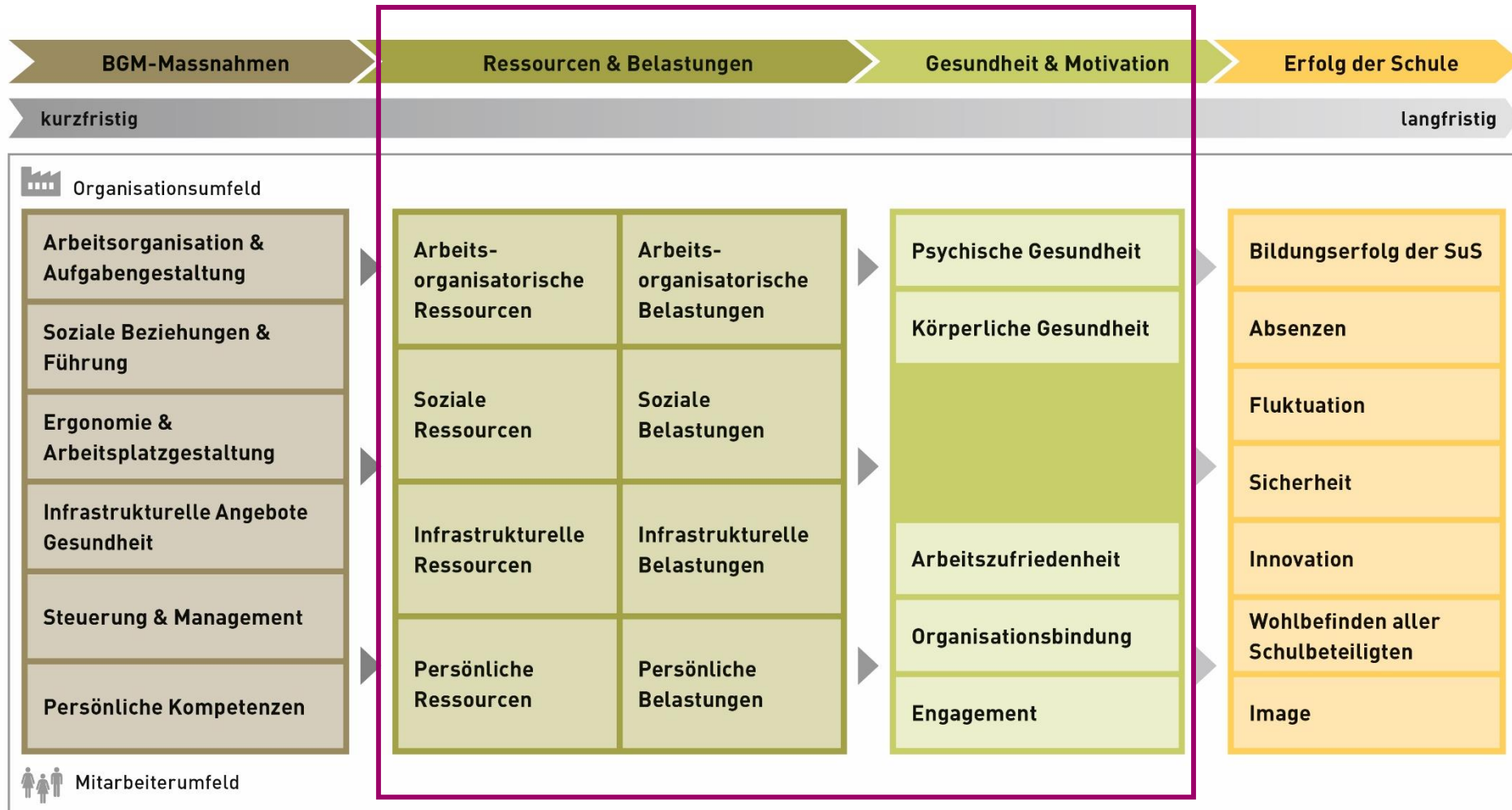


Wie kann die Wirkung von Massnahmen überprüft werden?

mit **BGM-Wirkungsmodell** von **Gesundheitsförderung Schweiz** (angepasst auf Schulkontext)



Die Online-Mitarbeitendenbefragung im Rahmen von Schule handelt erhebt folgendes



Was ist der Nutzen von BGM/BGF allgemein?

- Verringerung von psychischen und physischen Belastungen
- Verbesserung der gesundheitlichen Bedingungen
- geringere Absenzen
- höhere Produktivität und Qualität der Leistung
- Zufriedenheit und Befinden der Mitarbeitenden
- höhere Attraktivität als Arbeitgeber und öffentliches Image

Quelle: Gesundheitsförderung Schweiz, [Friendly Work Space Academy](#) (2020)

Und zusätzlich für die Bildung?

☞ **Die Etablierung von BGF oder übergeordnetem BGM leistet indirekt einen Beitrag zum Bildungserfolg der Schülerinnen und Schüler.**

(vgl. Argumentarium «Gesundheit stärkt Bildung», siehe Folie/n im ersten Teil)

Welche Rolle hat die Führung/Schulleitung im Rahmen von BGM/BGF?

Eine sehr wichtige!

- Führungsstil und Persönlichkeit einer Schulleitung beeinflussen das Klima an einer Schule sowie Gesundheit, Motivation und Zufriedenheit von Mitarbeitenden nachhaltig.
 - BGF/BGM ist eine Führungsaufgabe.
 - Eine zentrale Rolle in der Gesundheitsförderung ist die Vorbildfunktion (Selbstsorge).
 - Je wohler sich eine Schulleitung fühlt, desto wohler fühlt sich das Kollegium und umgekehrt.
- ☞ Unter anderem sind Schulleitungen dafür auf Unterstützung und tragfähige Kooperationen mit Schulbehörden, schulnahen Diensten und Eltern angewiesen.

Quellen: [Schoolmatters](#) von RADIX Gesunde Schulen (verfügbar ab Ende September 2021) und [Wissenschaftliche Grundlagen](#) zum Argumentarium «Gesundheit stärkt Bildung» der Allianz BGF in Schulen (2018)

Transformationaler Führungsstil

- 👉 Studien zeigen, dass sich der transformationale Führungsstil besonders positiv auf die Gesundheit von Mitarbeitenden auswirkt und Burnouts vorbeugen hilft.

Dieser zeichnet sich wie folgt aus:

- echte Partizipation
- individuelle Unterstützung und Förderung der Mitarbeitenden
- Kommunikation und Fairness
- gemeinsame Ziele und Perspektiven
- sowie die Förderung von Weiterbildungen

Quellen: [Schoolmatters](#) von RADIX Gesunde Schulen (verfügbar ab Ende September 2021)
und Forschungsprojekt PHZH zu [«Führung, Zusammenarbeit und Lehrpersonengesundheit»](#) (2019)

Wertschätzung und Anerkennung durch Vorgesetzte

Beispiele im täglichen Umgang:

- Lob und Anerkennung ausdrücken
- Vorschläge und Einwände ernst nehmen
- Schwierigkeiten anerkennen
- Anteil nehmen, Interesse zeigen
- informieren
- offensiv reagieren
- notwendiger Kritik nicht ausweichen, Kränkungen jedoch vermeiden (konstruktives Feedback)
- interessante Aufgaben gestalten

Quellen: [Schoolmatters](#) von RADIX Gesunde Schulen (verfügbar ab Ende September 2021) und in Anlehnung an Semmer (2011)

Welche Rolle hat die Schulbehörde im Rahmen von BGM/BGF?

Ebenfalls eine sehr wichtige!

- Als Arbeitgeberin gesetzlich verpflichtet, die Hauptverantwortung für die Arbeitssicherheit und Gesundheitsschutz zu tragen.
- Rahmenbedingungen schaffen, die die Gesundheit aller Beteiligten fördern.
z.B.:
 - ☞ Anerkennung und Wertschätzung der Schulleitung und der Gesamtschule
 - ☞ oder Erteilung eines offiziellen Auftrags für die Stärkung gesundheitsfördernder Kompetenzen und Ressourcen des Schulpersonals (z.B. Weiterbildung, Teamentwicklung, Beratung).

Die relevanten Handlungsfeldern für eine Schulbehörde im Rahmen von BGM/BGF

Auf übergeordneter Ebene:

- Gesundheitsförderung in der Schulorganisation
 - Arbeitsorganisation, Ressourcenplanung
 - Umgang mit Veränderungen
 - Stärkung der gesundheitsfördernden Kompetenzen und Ressourcen
 - Stärkung des Schulklimas und von positiven Beziehungen
 - Umgang mit anspruchsvollen Situationen
- ☞ Für mehr Informationen siehe breit abgestützten **Empfehlungen zur Förderung der Lehrpersonengesundheit** vom BAG, dem Netzwerk b+g sowie der Allianz BGF in Schulen.

Fazit zu BGM/BGF in der Schule

- Verbesserung gesundheitlicher Bedingungen, Verringerung von Belastungen, weniger Absenzen, höhere Mitarbeitenden Zufriedenheit
- erlaubt Schulgemeinde sich als attraktive Arbeitsgeberin zu positionieren
- eine Brille, eine Haltung und nicht etwas das «zusätzlich» dazu kommt
- Prävention vor Reaktion sowie Nachhaltigkeit sind wichtig
- keine allgemeingültigen Rezepten, sondern individuellen schulspezifische Lösungen
- bedingt Unterstützung der Behörden, Engagement der Schulleitung sowie Mitwirkung der Mitarbeitenden
- ist integriert in Schulführung und zeigt sich in gelebter Schulkultur
- leistet indirekt Beitrag zum Bildungserfolg der Schülerinnen und Schüler

Link-Auswahl zu Lehrpersonengesundheit und BGM/BGF in Schulen

- [SchoolMatters](#) – mit psychischer Gesundheit Schule entwickeln
(RADIX Gesunde Schulen, 2021)
- [Allianz BGF in Schulen](#)
Co-Leitung durch RADIX Gesunde Schulen sowie den Verbänden der Schulleitenden (VSLCH/CLASECO) und der Lehrerinnen und Lehrer (LCH/SER)
- [Gesundheit stärkt Bildung](#) – Argumentarium und Handlungsempfehlungen
(Allianz BGF in Schulen, 2020)
- [Info-Drehscheibe](#) mit Quellen/Artikel/Publicationen zu BGF/BGM in Schulen
(Allianz BGF in Schulen, 2021)
- [BGM-Wirkungsmodell](#) – Anwendungsleitfaden und Unterlagen
(Gesundheitsförderung Schweiz, 2016)
- Forschungsprojekt PH Zürich [«Führung, Zusammenarbeit und Lehrpersonen-gesundheit»](#)
(Schoch, S. et al., 2019)
- Studie [«Was hält Lehrpersonen in der Schule?»](#) (Sandmeier, A. et al., 2020)
- Gesunde Lehrkräfte in gesunden Schulen (Herzog, S. et. al, 2021)

Agenda

- **BGM und BGF in Schulen**
 - Ausgangslage – Bedarf
 - Definition BGM und BGF
 - Rolle der Schulleitung
 - Rolle der Schulbehörde
- **Vorstellung «Schule handelt»**
 - Umsetzungsprozess in einer Schule
 - Umsetzungsunterstützung für Schulen
 - Online-Befragung für Standortbestimmung/Analyse
 - Befragungs-Resultate Gruppe «SPK AVS Uri»
- **Praxiseinblick in Umsetzung «Schule handelt» bei Schulen Seedorf**

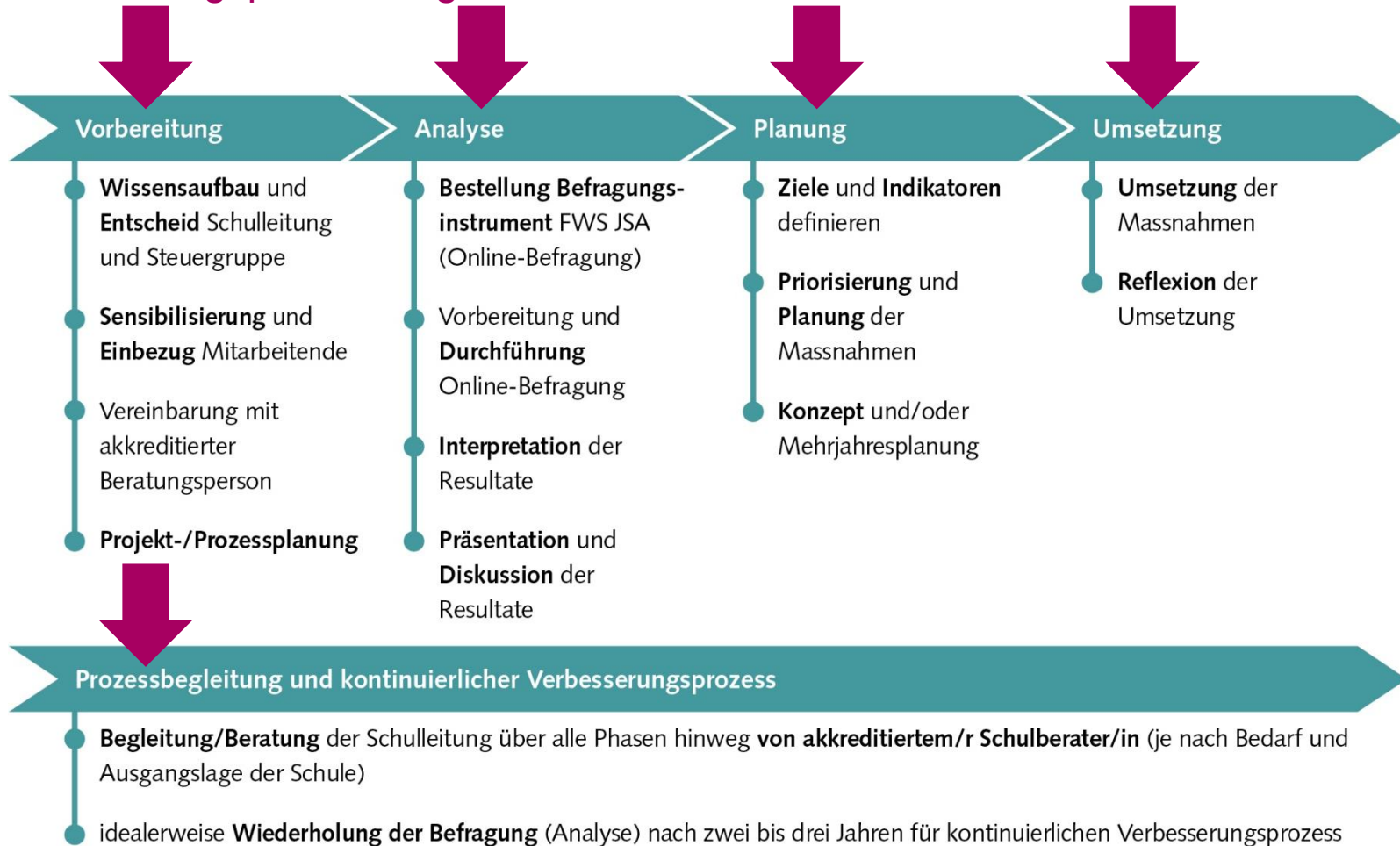


Schule handelt – Stressprävention am Arbeitsplatz

RADIX ist im Auftrag von Gesundheitsförderung Schweiz für die nationale Verbreitung und Verankerung des Angebots verantwortlich.

Umsetzungsprozess Schule handelt

- ➔ Schule handelt ist ein partizipativer Schulentwicklungsprozess.
- ➔ Die Schule/Schulleitung wird in diesem Prozess von einer akkreditierten Beratungsperson begleitet.



Was investiert eine Schule?

■ Commitment und Bereitschaft

- SL ist offen für partizipativen Entwicklungsprozess zusammen mit Mitarbeitenden
- Entscheidungsträger/Schlüsselpersonen werden involviert (z.B. Behörden, Steuer-/Arbeitsgruppen, weitere)
- Mitarbeitende zeigen Bereitschaft zu Mitwirkung
- SL gewährleistet transparente Kommunikation während ganzem Prozess

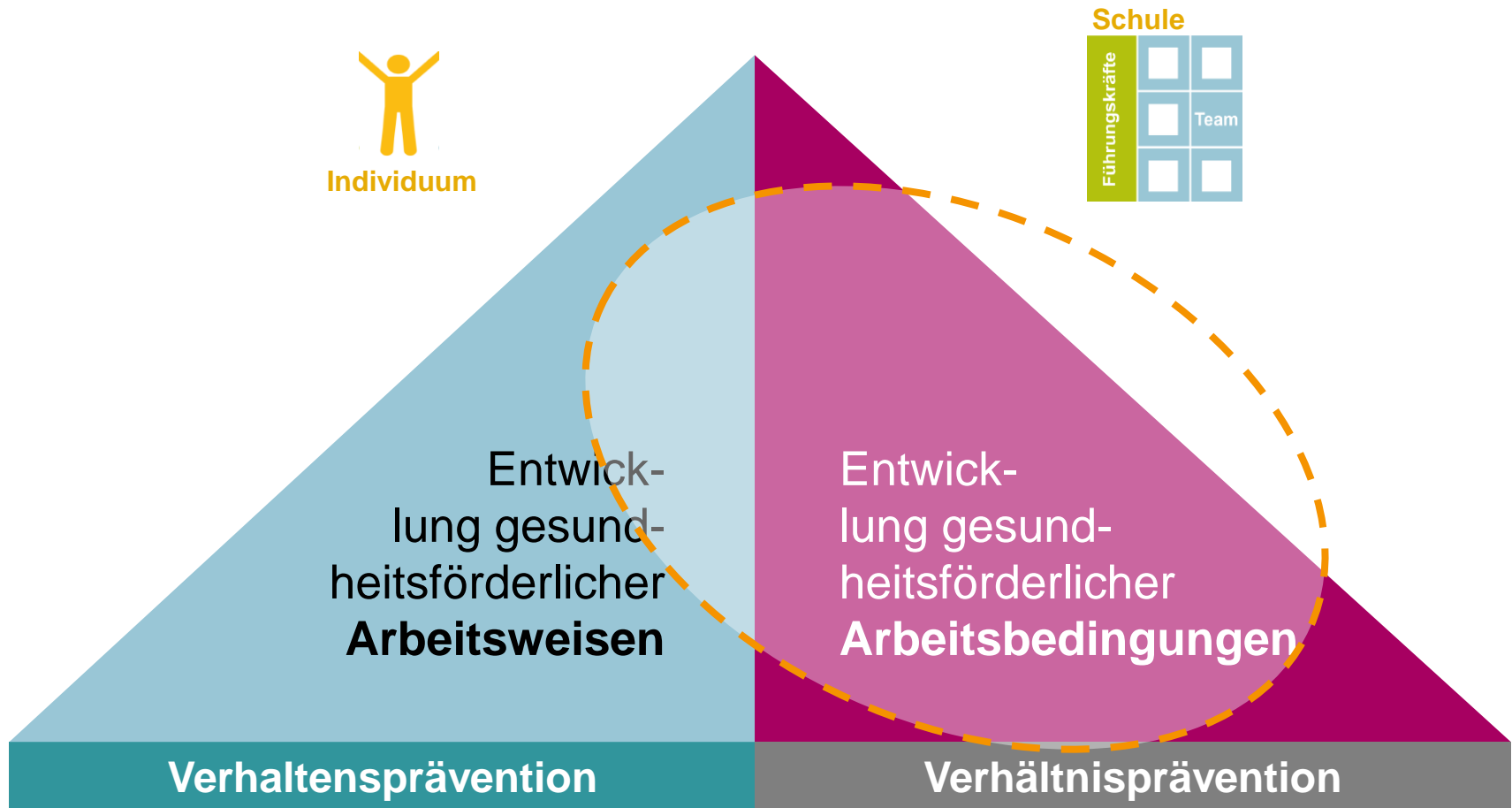
■ Zeitliche Ressourcen

- Schulinterne Projektleitung idealerweise bei SL
- Realistische Projektplanung über 1-2 Jahre, abgestimmt auf Schulprogramm
- Mind. 5-6 Kontakte/Sitzung mit Beratungsperson
- 30-45 Min. pro teilnehmende Mitarbeiterin/Mitarbeiter
- Genügend grosse Zeitfenster für Präsentation und Reflektion Befragungs-Ergebnisse, Ableitung von Massnahmen sowie Verankerung

■ Finanzielle Investitionen

- Kosten für Prozessberatung/-begleitung (unterschiedlich je nach kant. Oder privaten Ansätzen und Bestimmungen)
- CHF 5.80 pro zur Online-Befragung eingeladene Person
- Kosten für Umsetzung von Massnahmen (unterschiedlich, je nach Umfang)

Wo liegt der Fokus von Schule handelt?



Unterstützung für Schulen im Kanton Uri

■ Prozessbegleitung und -beratung

durch externe Beratungsperson mit professioneller und neutraler Aussensicht

- Kontakt: **Aldo Bannwart**, PH Schwyz,
Tel. 041 859 05 68, aldo.bannwart@phsz.ch

Liste mit weiteren unabhängigen Beratenden hier: www.schule-handelt.ch

■ Kantonale finanzielle Unterstützung

- Kontakt: **Vanessa Wettstein**, KNGS Schwyz und Uri,
Tel. 041 819 19 31, vanessa.wettstein@sz.ch

■ Zusätzlich finanzielle Projektförderung

durch Gesundheitsförderung Schweiz bis Ende 2022

- Infos siehe Folgefolie

Finanzielle Projektförderung 2019-2022 durch Gesundheitsförderung Schweiz

- für öffentliche sowie private Schweizer Schulen aller Stufen seit Frühling 2019 bis 2022
- Förderbetrag muss im Zusammenhang mit der Umsetzung von Schule handelt eingesetzt werden
- ausführliche Informationen und Formulare für Antrag unter:
www.schule-handelt.ch/projektfoerderung

Schulgrösse	Höhe Förderbeitrag	
Klein: bis 50 Mitarbeitende	CHF 2'500.–	zusätzlich CHF 500.– für (Neu-) Mitglieder im Schulnetz21
Mittel: 51–100 Mitarbeitende	CHF 3'000.–	
Gross: ab 100 Mitarbeitende	CHF 4'000.–	

Wie passiert die Standortbestimmung?

☞ per Online-Befragung Friendly Work Space Job-Stress-Analysis (FWS JSA)

www.fws-jobstressanalysis.ch

FRIENDLY
WORK
SPACE | JOB-STRESS-ANALYSIS

DE | FR | EN | IT

Befragung

Dienstleistungen

Über Stress

Organisationen

Login

Registrieren

Stress am Arbeitsplatz?

«Friendly Work Space Job-Stress-Analysis» gibt Ihnen einen detaillierten Überblick über das Stressgeschehen in Ihrer Organisation. Ressourcen, Belastungen und das Befinden werden sowohl auf Team-, Abteilungs- und Organisationsebene dargestellt.

Jetzt registrieren

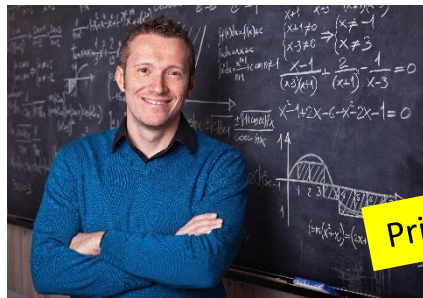
Login



adix.ch

Wie funktioniert die Online-Befragung FWS Job-Stress-Analyse?

FRIENDLY
WORK
SPACE | JOB-STRESS-ANALYSIS



Privat!

auf individueller Ebene



Schule handelt

auf organisationaler Ebene

Erklärvideo: Was ist FWS JSA?

Link zu Video: <https://vimeo.com/326770218> (2:19min)

Zudem für alle Befragungsteilnehmenden direkt im Tool zugänglich!

FWS | JOB-STRESS-ANALYSIS

Was ist Stress?
Video anschauen &
mehr erfahren

Weitere Infos
Weiterführende Informationen rund um das Thema Stress am Arbeitsplatz sowie zum FWS-Job-Stress-Analysis-Tool selbst finden Sie hier.

Ihre persönliche Job-Stress-Analyse
Die Befragung dauert rund 18 Minuten.
Beantworten Sie bitte jede Frage. Antworten Sie ehrlich und spontan.

Befragungscode

Befragung starten

Online-Befragung mit FWS JSA bietet...

Ampelsystem, Benchmark, persönliche Ergebnisse und Tipps

Für die Schule

- Schulspezifische Befragung mit Adaptionmöglichkeiten für verschiedenen Schulstufen
- Differenzierte Ergebnisse per Ampelsystem ab 10 Teilnehmenden
- Vergleichbarkeit durch nationalen Benchmark (wissenschaftlich validiert)
- Filter für Nicht-Unterrichtende
(Ausblendung unterrichtsspezifischer Fragen)
- Ergebnisse online einsehbar und abrufbar (sowie als PDF)
- Ausgangslage für Priorisierung von Handlungsfeldern und Ableitung von Massnahmen

Für die einzelnen Befragungsteilnehmenden

- Persönliche und absolut vertrauliche Ergebnisse
- Tipps zu persönlichen Ergebnisse
- Anlaufstelle bei Fragen zu Ergebnissen

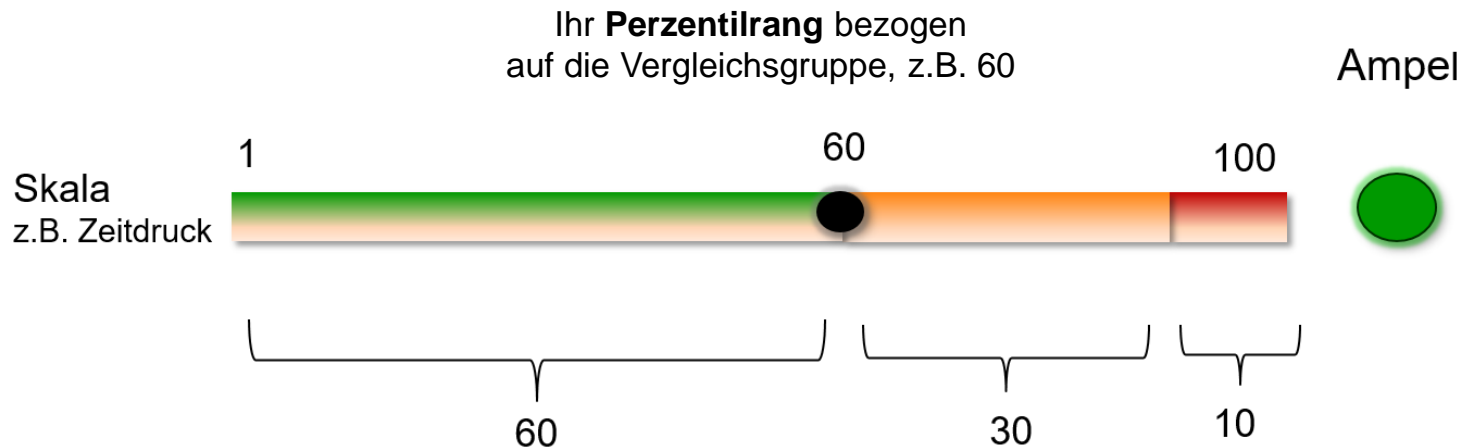
Was wird mit der Online-Befragung FWS JSA und Schule handelt bezweckt?

- ☞ Eine Standortbestimmung/Analyse von Ressourcen, Belastungen und Befinden als Ausgangslage für konkretes Handeln!



Online-Befragung FWS JSA

Erklärung Ampelsystem & Benchmark



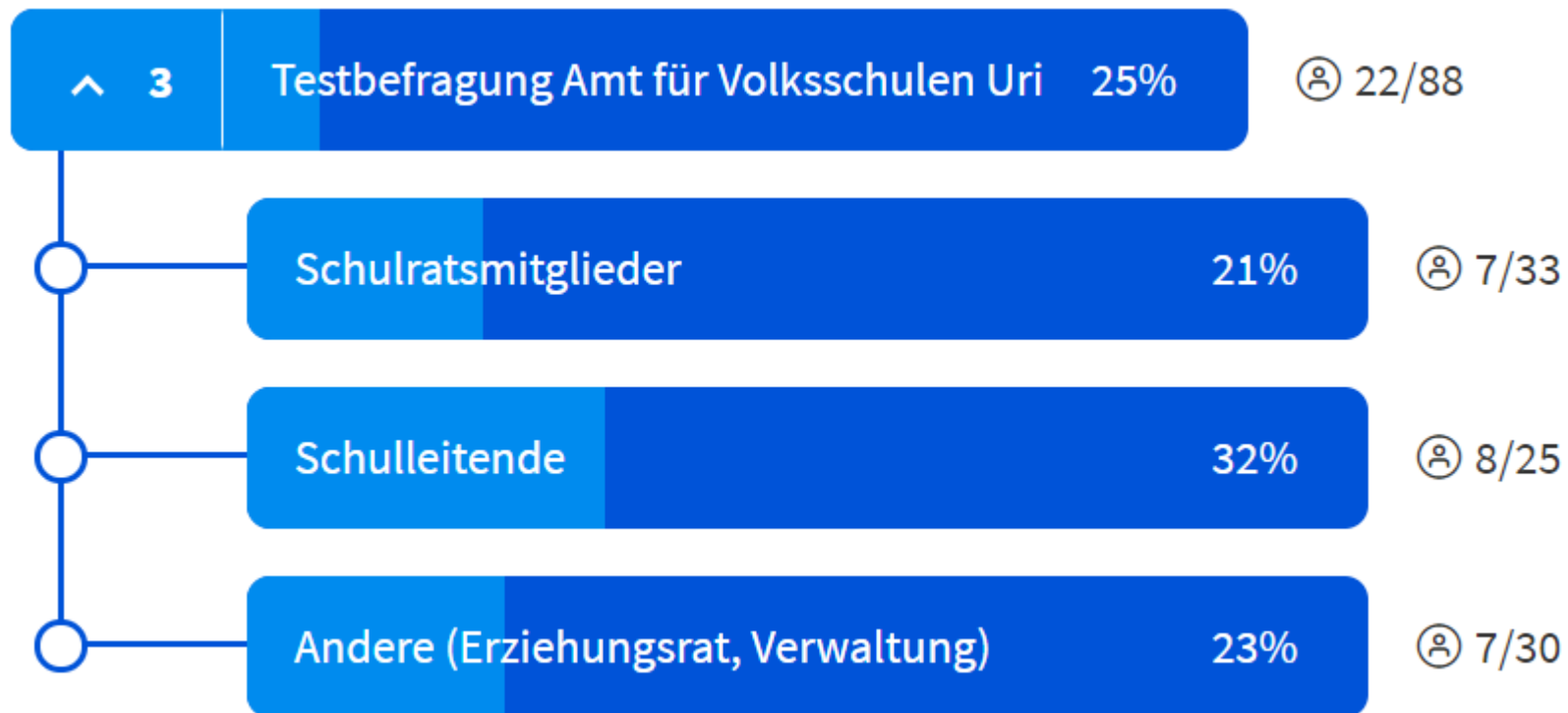
- Ergebnis jeder Skala wird mit Schweizer Benchmark verglichen
- Entsprechende Zuordnung: Grün, Orange, Rot
- Perzentilrang**

-  **kritischer Bereich:**
10% der Arbeitnehmer
-  **sensibler Bereich:**
30% der Arbeitnehmer
-  **grüner Bereich:**
60% der Arbeitnehmer

Ergebnisse Befragung mit FWS JSA

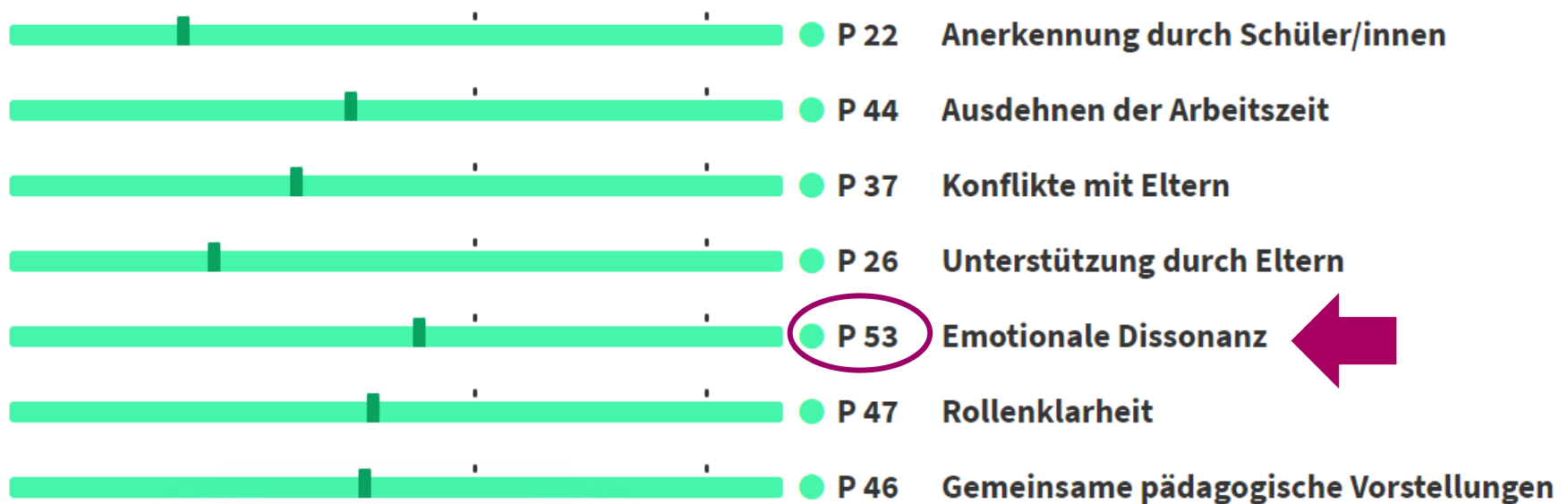
Gruppe «SPK Amt für Volksschulen Uri»

Rücklauf:



Ergebnisse Befragung mit FWS JSA Gruppe «SPK Amt für Volksschulen Uri»

Schulspezifische Ressourcen & Belastungen: (ohne unterrichtsbezogene Themen)



Ergebnisse Befragung mit FWS JSA Gruppe «SPK Amt für Volksschulen Uri»

Diskussion zu zweit oder dritt

Angenommen, dies wären die Resultate einer Schule:

- Was sind mögliche Hypothesen und Interpretationsmöglichkeiten?
- Wie würden Sie als Schulleitung mit den Resultaten umgehen?
- Was sind Erfolgsfaktoren oder Stolpersteine bei einem Projekt wie Schule handelt?

Schulleitungen wie auch Lehrpersonen/Mitarbeitend in Schulen, welche Schule handelt umgesetzt haben, sehen klaren Mehrwert:

- Verschiedene positive Veränderungen hinsichtlich ihrer Gesundheit, Arbeitsmotivation und Arbeitszufriedenheit.
- Sind mit Angebot sehr zufrieden.
- Schätzen die externe professionelle Prozessbegleitung.

Quelle: drei externe Evaluationen (www.schule-handelt.ch)

Schule handelt ermöglicht:

- Einsatz wissenschaftlich validierter Befragung zur Standortbestimmung, mit spezifischem Schulmodul, schweizweiter Vergleich (Benchmark), von unabhängiger Stelle (Gesundheitsförderung Schweiz)
- Adaptionsmöglichkeiten an verschiedene Schulstufen sowie Filterfrage im Schulmodul für Nicht-Unterrichtende
- Differenzierte Befragungs-Ergebnisse bieten Diskussionsgrundlage für Priorisierung von Handlungsfeldern und Ableitung von Massnahmen
- Prozessbegleitung der Schulen durch erfahrene Beratungspersonen
- Mitarbeitende werden beteiligt/eingebunden im Entwicklungsprozess

Was bewirkt Schule handelt?

«Das Thema ist Teil des Schulprogramms, weiterer Stufenkonferenzen und Arbeitsgruppen. Es wird stetig reflektiert, was funktioniert hat, was weiter verbessert werden muss. Die Sensibilität dem Thema gegenüber ist klar gestiegen.»

**Diana Bütikofer & Jacqueline Lanz,
Co-Schulleitung Schulhaus Pestalozzi,
Bern**

«Mit Hilfe des Projekts Schulen handelt konnten wir den Grundstein für eine gemeinsame, sinnhafte und auch entspannte Schulentwicklung legen.»

**David Steinbeck, Schulleiter
Sekundarschule Elsau-Schlatt**

- Maturität und genügend Vorlaufzeit in Schulen
- Commitment/Integration von Entscheidungsträgern
(SL, Steuer-/Arbeitsgruppen, Behörden, weitere Schlüsselpersonen)
- Gute Rollenklärung und Passung zwischen SL/Schule und
Beratungsperson (Projektverantwortung liegt idealerweise bei der
SL!)
- Partizipation der Mitarbeitenden bei der Vorbereitung
(Wissensaufbau/ Entscheidungsfindung) sowie bei
Bearbeitung/Interpretation der Befragungs-Ergebnisse und
Massnahmenableitung

- Genügend (zeitliche) Ressourcen für den gesamten Prozess inkl. Abschluss und Verankerung einplanen
- Prozess unterstützend in aktuelle Herausforderungen und laufende Projekte/bestehende Schulaktivitäten integrieren
- Transparente Kommunikation während dem ganzen Prozess
- Obligatorische Prozessbegleitung der SL/Schule durch Beratungsperson
- Abgeleitete Massnahmen wo möglich in bestehende Gefässe/Strukturen integrieren
- Prävention, nicht Krisenintervention

Beispiele Massnahmen aus Umsetzungen 2018-2020

Soziale Ressourcen (z.B. Führungsthemen, soziale Beziehungen, Wertschätzung, Konfliktlösungen etc.)

- Definierte Sprechstunden bei der SL für die Mitarbeitenden
- Rollenklärung SL bei Elterngesprächen > mehr Support der LP, weniger neutrale Haltung
- Transparente Kriterien bei Entscheidungen (z.B. Termine, Urlaubsbewilligungen)
- Arbeitsbelastung/Befindlichkeit in Supervision u/o in Team-Gefässen regelmässig thematisieren
- SL versucht in Pausen vermehrt anwesend zu sein
- Spezifische Mitarbeitenden-Anlässe

Infrastrukturelle Ressourcen (z.B. Ruheräume, Organisation Lehrerzimmer, bauliche Veränderungen)

- Verbesserung Pausensituation (Ruhezonen, lärmdämpfende Elemente, neue Kocheinheit etc.)
- Prüfung Optionen für bessere Temperatur- und Lärmregelung
- Sport-/Bewegungsangebote für Mitarbeitende

Arbeitsorganisatorische Ressourcen (z.B. Arbeitsgestaltung, Organisationsentwicklung, Partizipation)

- Einführung Regeln für Pausen u/o Ansprechzeiten im Team (z.B. keine Kurzinfos von SL in Pausen)
- Einführung Sitzungsregeln (z.B. Einhaltung Zeitvorgaben, Vorbereitung etc.)
- Optimierungen Koordination Elternbrief
- Verbesserung und Reduktion administrativer Prozesse

Persönliche Ressourcen (z.B. Umgang mit destruktivem Schülerverhalten, Beziehungskompetenzen, Umgang mit Stress)

- Diverse Weiterbildungen: Stimmtraining, Beziehungskompetenz, Umgang mit Stress, Selbstführung, u.ä.
- Vermehrte Einbindung Schulsozialarbeit bei Konflikten

Schule handelt auf den Punkt

WARUM

Gesundheit und Wohlbefinden von Lehrpersonen, Schulleitungen und weiteren Mitarbeitenden einer Schule sind kein Luxus. Sie sind essenziell für wirksame Bildungsarbeit.

- Schulleitungen werden durch aktiv handelnde Lehrpersonen und Mitarbeitende entlastet sowie umgekehrt.
- Lehrpersonen/Mitarbeitende handeln im Bewusstsein ihrer körperlichen und psychischen Gesundheit – und der Ihrer Kolleginnen und Kollegen.
- Schülerinnen und Schüler profitieren von einem positiven Schulklima.

für WEN

Schweizweit für öffentliche und private Schulen aller Stufen, welche Ihre Potenzial besser ausschöpfen wollen.

- Ganzheitlicher Blick auf die eigene Schule als lebendiges soziales System.
- Körperliche und mentale Gesundheit im Berufsleben als notwendige erstrebenswerte Ziele.

WAS

Eine gemeinsame Lernreise aller Mitarbeitenden einer Schule (auch nicht unterrichtende).

- Ein partizipativer Entwicklungsprozess mit schnellen Erfolgen und langfristigen Wirkungen.
- Die Vereinbarkeit von Arbeit und Gesundheit bleibt stets im Fokus.
- Die externe Begleitung sichert die fachliche Qualität, effizienten Zeiteinsatz und eine neutrale Aussensicht.

WIE

Von der Analyse über das gemeinsame Reflektieren zum Handeln.

- Ganzheitliche Standortbestimmung der bestehenden Arbeitssituation.
- Ermittlung und Priorisierung von Stärken und Schwächen.
- Gemeinsame Umgestaltung durch konkretes Handeln.

Alle Informationen unter www.schule-handelt.ch

Kurzbeschreibung



Ein nationales Angebot zur Stärkung der Gesundheit von Lehrpersonen, Schulleitenden und weiteren Mitarbeitenden einer Schule

Mit Schule handelt tritt eine Schule in einen partizipativen Schulgesundheitsprozess ein, mit dem Ziel die Gesundheit der Mitarbeitenden zu stärken. Zu Beginn findet eine Standortbewertung zu Ressourcen, Belastungen und Behinderungen statt, welche die Grundlage für einen partizipativen Entwicklungsprozess bildet. Die Schule wird im Prozess von erfahrenen, interdisziplinären Schulgesundheitsprozessbegleitern (SGPB) der Standortbewertung werden gemeinsam Handlungsziele erarbeitet und massgeschneiderte Massnahmen ergriffen. Das Angebot ermöglicht Schulen, nachhaltig systematische betriebliche Gesundheitsförderung (BGF) zu etablieren. BGF hat zum Ziel, mit der Gestaltung schulischer Strukturen und Prozessen, die Voraussetzung für die Gesundheit der Mitarbeitenden zu optimieren. Schule handelt ist ein partizipativer und etablierter BGF-Angebot, welches sich schweizweit an öffentlich sowie private Schulen aller Schulstufen richtet und von Gesundheitsförderung Schweiz finanziert unterstützt wird.

Prozess Schule handelt

Wahrnehmung und Standortbewertung	Planung	Umsetzung	Evaluation
Wahrnehmung und Standortbewertung	Planung	Umsetzung	Evaluation

Wahrnehmung und Standortbewertung: Zielsetzung, Identifizierung von Ressourcen, Belastungen und Behinderungen, Identifizierung von Handlungszielen, Einbindung der Mitarbeitenden, Einbindung der Schulleitung, Einbindung der Lehrpersonen, Einbindung der Eltern, Einbindung der Schüler/innen, Einbindung der Gemeinde, Einbindung der Politik, Einbindung der Wirtschaft, Einbindung der Medien, Einbindung der Kultur, Einbindung der Sport, Einbindung der Umwelt, Einbindung der Technologie, Einbindung der Innovation, Einbindung der Digitalisierung, Einbindung der Nachhaltigkeit, Einbindung der Diversität, Einbindung der Inklusion, Einbindung der Barrierefreiheit, Einbindung der Gleichberechtigung, Einbindung der Antidiskriminierung, Einbindung der Antirassismus, Einbindung der Antihomophobie, Einbindung der Antitransphobie, Einbindung der Antiziganismus, Einbindung der Antisemitismus, Einbindung der Antijudaismus, Einbindung der Antireligiösität, Einbindung der Antirassismus, Einbindung der Antihomophobie, Einbindung der Antitransphobie, Einbindung der Antiziganismus, Einbindung der Antisemitismus, Einbindung der Antijudaismus, Einbindung der Antireligiösität.

Praxisbeispiele

Schule handelt – Stressprävention am Arbeitsort

Dokumentation Praxisbeispiel 8: Gemeinsam im Prozess – transparent und informiert



Das folgende Praxisbeispiel zeigt die Ergebnisse aus einer kleinen Schule. Dabei werden die Erfahrungen aus der ersten Standortbewertung mit der folgenden zweiten Standortbewertung verglichen. Die Ergebnisse sind in der Tabelle dargestellt. Die Ergebnisse sind in der Tabelle dargestellt. Die Ergebnisse sind in der Tabelle dargestellt.

Konkret der Schule:
- Schuljahr: Primarstufe
- Schulgröße: kleine bis mittelgroße Schulklasse
- Schuljahr: Primarstufe
- Schulgröße: kleine bis mittelgroße Schulklasse

Das Angebot «Schule handelt – Stressprävention am Arbeitsort» ist ein Angebot der Gesundheitsförderung Schweiz, welches sich schweizweit an öffentlich sowie private Schulen aller Schulstufen richtet und von Gesundheitsförderung Schweiz finanziert unterstützt wird.



in Auftrag von:
Gesundheitsförderung Schweiz
Präsidentin Laura Sulzer
Präsidentin Sarah Schürch

Projektförderung

Projektförderung «Schule handelt»

Gesundheitsförderung Schweiz unterstützt von 2019 bis 2022 die Umsetzung von «Schule handelt – Stressprävention am Arbeitsort» finanziell.

Was wird gefördert?

Schulen werden finanziell bei der Umsetzung von Schule handelt – Stressprävention am Arbeitsort unterstützt. Die Förderung umfasst die Kosten für die Umsetzung des Projekts, die Kosten für die Schulgesundheitsprozessbegleiter (SGPB) und die Kosten für die Schulgesundheitsprozessbegleiter (SGPB).

Wie setzt sich der Förderbeitrag zusammen?

Projektphase	Einzelkosten	SGPB	Gesamt
Standortbewertung	CHF 10'000	CHF 10'000	CHF 20'000
Planung	CHF 10'000	CHF 10'000	CHF 20'000
Umsetzung	CHF 10'000	CHF 10'000	CHF 20'000
Evaluation	CHF 10'000	CHF 10'000	CHF 20'000

Wie funktioniert's?

1. Schule: Die Schule wird von der Gesundheitsförderung Schweiz finanziell unterstützt.

2. ANWIS: Die ANWIS (Anwaltschaftliche Netzwerke in der Schweiz) unterstützen die Schule bei der Umsetzung des Projekts.

3. Schule: Die Schule wird von der Gesundheitsförderung Schweiz finanziell unterstützt.

4. ANWIS: Die ANWIS (Anwaltschaftliche Netzwerke in der Schweiz) unterstützen die Schule bei der Umsetzung des Projekts.


5. Schule: Die Schule wird von der Gesundheitsförderung Schweiz finanziell unterstützt.

Kontakt für Fragen und Support:
Gesundheitsförderung Schweiz, Projektförderung – Schule handelt – Tel. 041 344 32 25, anfrage@schule-handelt.ch




in Auftrag von:
Gesundheitsförderung Schweiz
Präsidentin Laura Sulzer
Präsidentin Sarah Schürch

Evaluationsbericht




Dr. Regine Stuber, Tamara Zehn, Rebecca Bannwart
Dr. Sigrid Bannwart, Prof. Dr. Andreas Koppig

Okt. 20.05.2023



Healthcare for All
Healthcare for All
Healthcare for All

Healthcare for All
Healthcare for All
Healthcare for All



in Auftrag von:
Gesundheitsförderung Schweiz
Präsidentin Laura Sulzer
Präsidentin Sarah Schürch

Weiter online:

- Liste mit akkreditierten Beratungspersonen
- Kontakte von kantonalen Koordinations-/Anlaufstellen

Agenda

- **BGM und BGF in Schulen**
 - Ausgangslage – Bedarf
 - Definition BGM und BGF
 - Rolle der Schulleitung
 - Rolle der Schulbehörde
- **Vorstellung «Schule handelt»**
 - Umsetzungsprozess in einer Schule
 - Umsetzungsunterstützung für Schulen
 - Online-Befragung Standortbestimmung/Analyse
 - Befragungs-Resultate Gruppe «SPK AVS Uri»
- **Praxiseinblick in Umsetzung «Schule handelt» bei Schulen Seedorf**