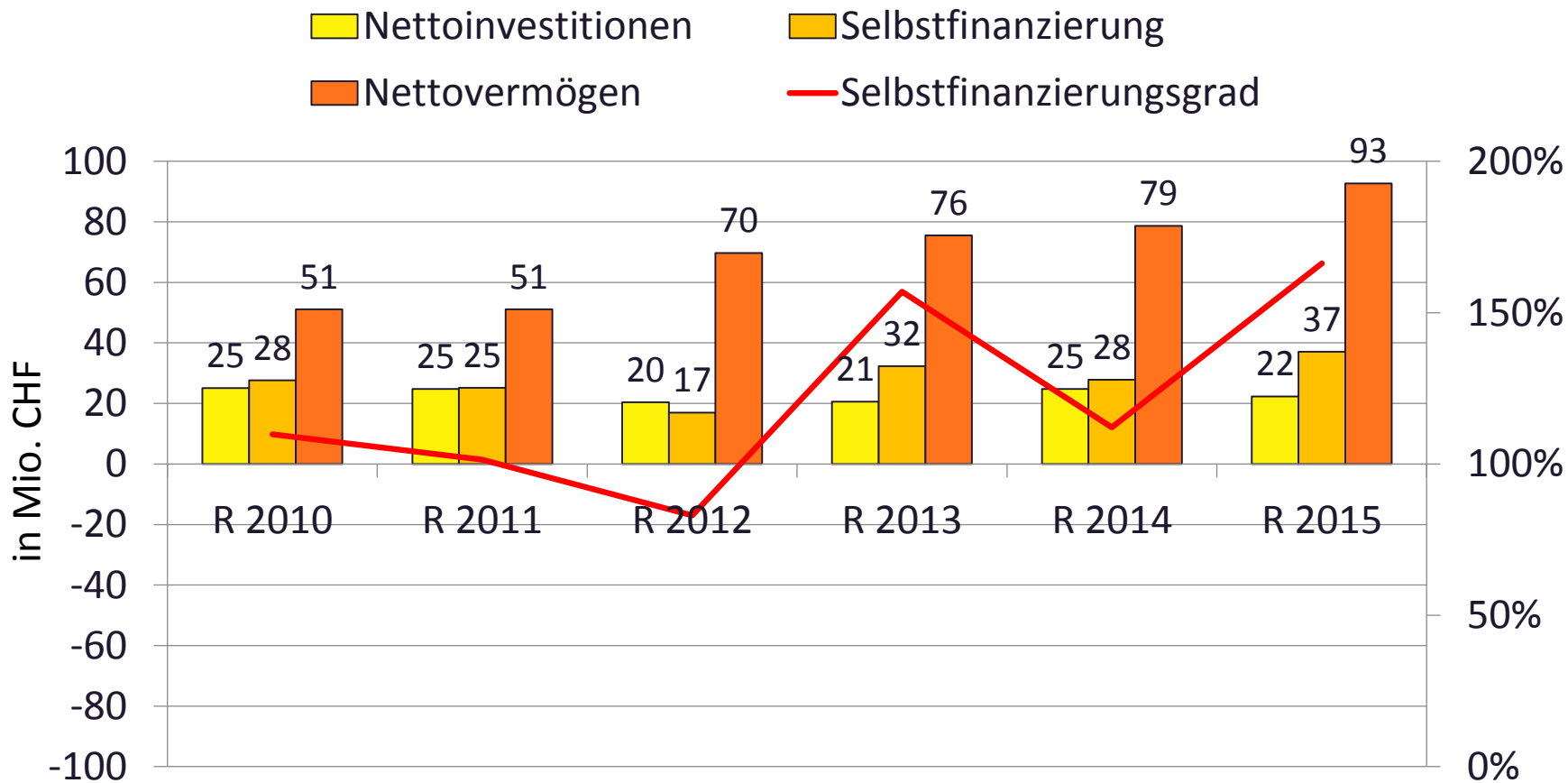


Gemeindetagung Finanzen 22. Juni 2016

Ablauf

1. Rückblick FD / Präsident Gemeindeverband
2. Finanzlage Kanton Uri FD
3. Finanz- und Lastenausgleich GS
 - 3.1 Bund
 - 3.2 Kanton
4. Steuerbereich AfSt
 - 4.1 Projekt URTax
 - 4.2 Steuerfuss Kanton FD
 - 4.3 Rechtsentwicklung
5. Verschiedenes
6. Apéro

1. Rückblick



2. Finanzlage Kanton Uri (1)

Kennzahlen 2015 (Werte in TCHF)

Gemeinde	Ergebnis ¹	Nettoschuld ²	Gemeinde	Ergebnis ¹	Nettoschuld ²
Altdorf	2'267	- 561	Isenthal	198	665
Andermatt	824	- 3'141	Realp	100	1'759
Attinghausen	406	1'705	Schattdorf	1'224	2'552
Bauen	138	884	Seedorf	60	676
Bürglen	1'135	1'931	Seelisberg	169	1'523
Erstfeld	1'957	3'912	Silenen	279	5'571
Flüelen	628	6'808	Sisikon	- 0	- 178
Göschenen	98	- 1'417	Spiringen	429	2'470
Gurtellen	135	- 1'390	Unterschächen	206	1'428
Hospental	2	1'240	Wassen	48	- 639
Total der 20 Urner Gemeinden			10'304	25'798	

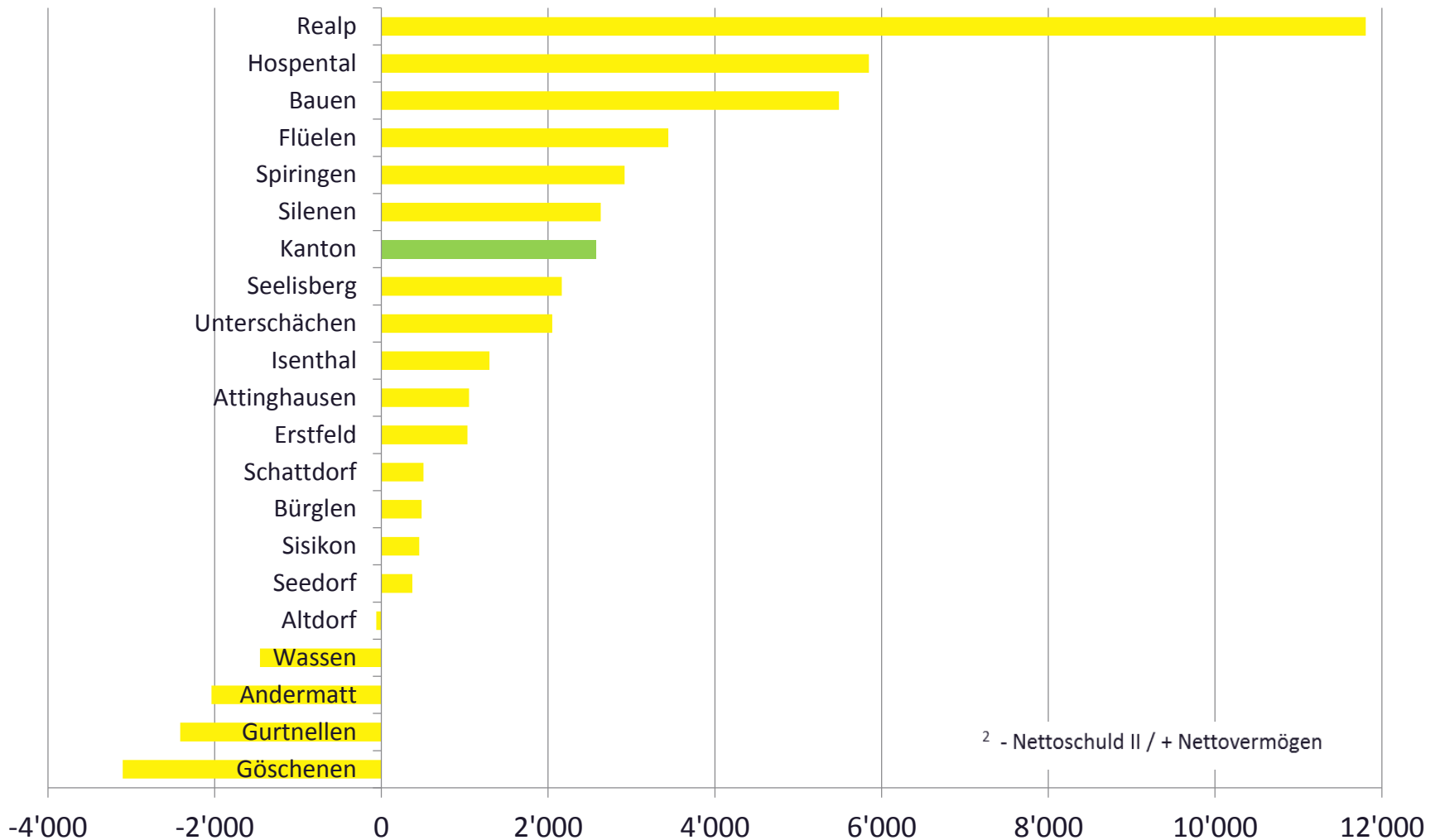
¹ Operatives Ergebnis

² - Nettoschuld II / + Nettovermögen

2. Finanzlage Kanton Uri (2)

Nettoschuld II ² (Nettolast) pro Kopf (Werte in CHF)

Stand: 30.12.2015



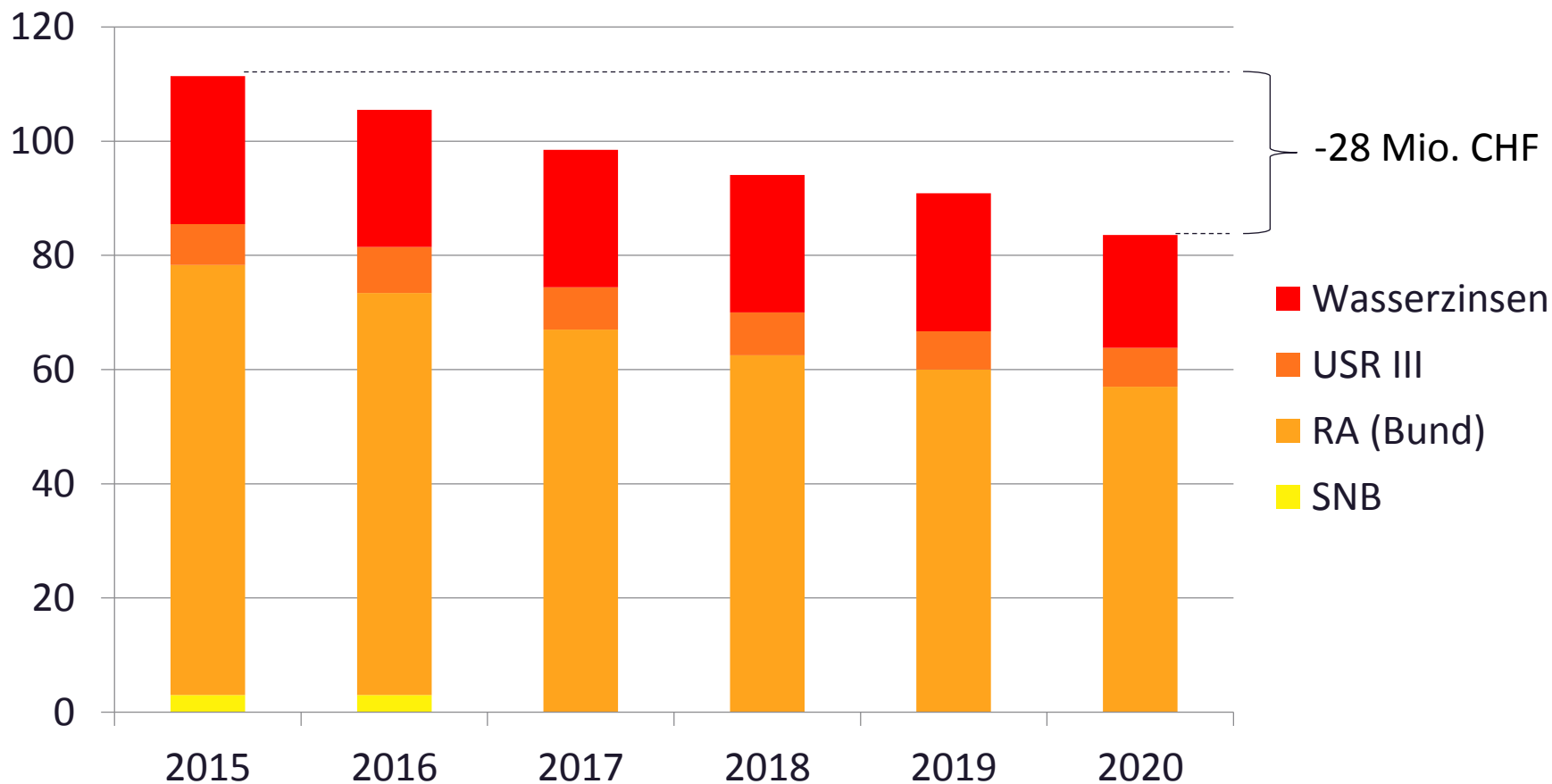
² - Nettoschuld II / + Nettovermögen

2. Finanzlage Kanton Uri (3)

Herausforderungen

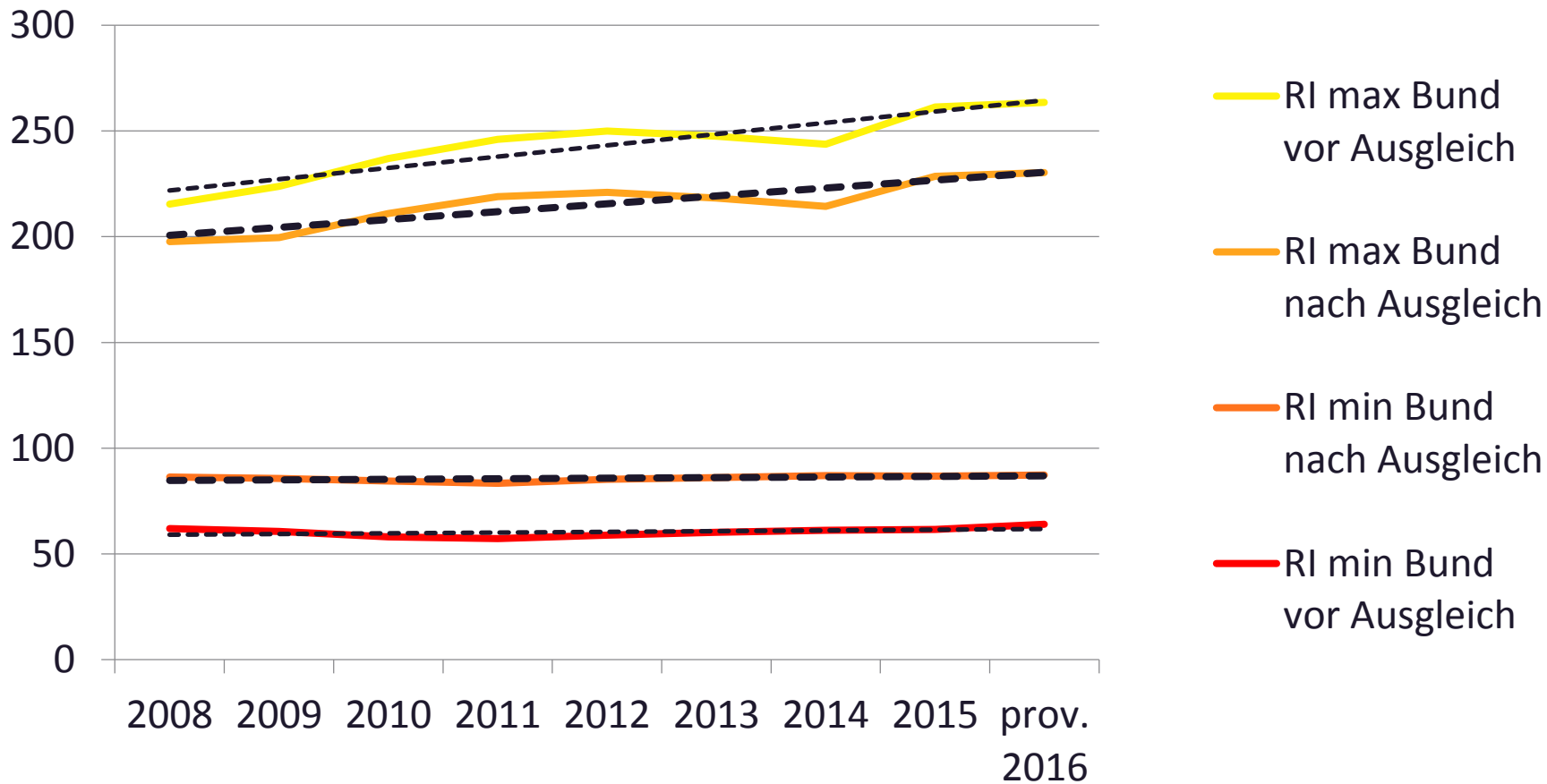
- SNB Jährliche Ausschüttung der SNB?
- RA (Bund) 2015: 75.3 Mio. / 2016: 70.4 Mio. / 2017: 67.0 Mio.
- NFA (Bund) Optimierung Nationaler Finanzausgleich (Uri -4.1 Mio. CHF)?
- USRIII Steuererträge (Auswirkungen auf NFA)?
- Wasserzinsen Reduktion ab 2020?

2. Finanzlage Kanton Uri (4)

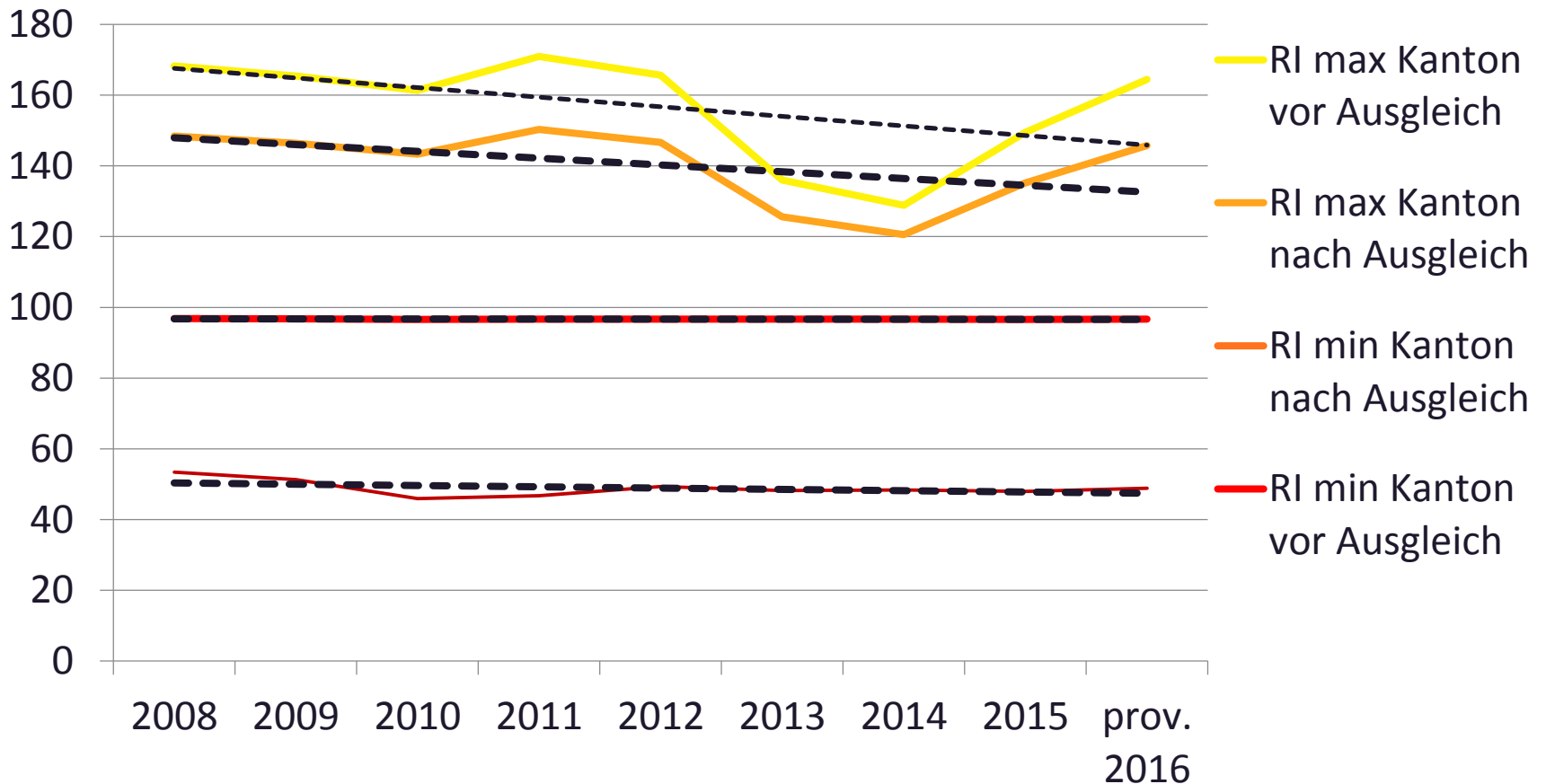


3. Finanz- und Lastenausgleich

3.1 Bund (Ressourcenindex RI max./max.)



3.2 Kanton (1) (Ressourcenindex RI max./max.)



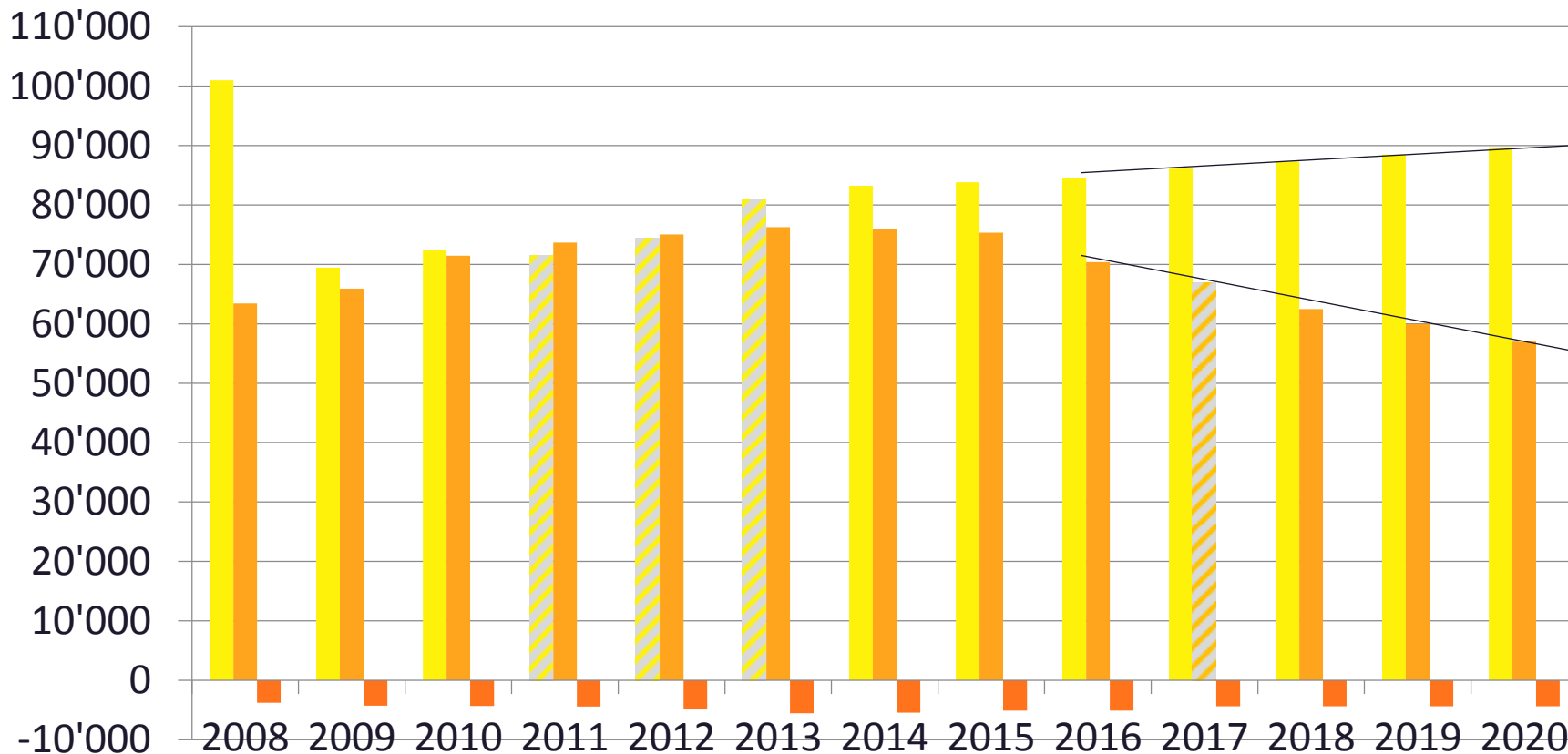
3.2 Kanton (2)

Prov. Ressourcenausgleich FiLa 2016 (Stand: 22.06.2016)

	Horizontaler Ressourcen- ausgleich Fr.	Horizontaler Ressourcen- ausgleich Fr.	Vertikaler Ressourcen- ausgleich Fr.	Ressourcen- ausgleich (RA) Fr.
	----- Einzahlung	----- Auszahlung	----- Auszahlung	
	1	2	3	4 = [1 + 2 + 3]
Altdorf	-908'188	0	0	-908'188
Andermatt	-348'544	0	0	-348'544
Attinghausen	0	131'725	266'756	398'481
Bauen	-62'822	0	0	-62'822
Bürglen	0	304'840	617'327	922'167
Erstfeld	0	319'944	647'915	967'859
Flüelen	-103'199	0	0	-103'199
Göschenen	-43'771	0	0	-43'771
Gurtellen	0	77'511	156'966	234'477
Hospental	0	23'573	47'738	71'311
Isenthal	0	167'741	339'689	507'430
Realp	-18'494	0	0	-18'494
Schattdorf	-237'343	0	0	-237'343
Seedorf	0	177'080	358'602	535'682
Seelisberg	0	16'465	33'343	49'808
Silenen	0	142'045	287'654	429'699
Sisikon	0	24'122	48'849	72'971
Spiringen	0	195'987	396'892	592'879
Unterschächen	0	181'636	367'829	549'465
Wassen	-40'309	0	0	-40'309
	-1'762'670	1'762'670	3'569'559	3'569'559
	Einzahlung	Auszahlung	Auszahlung	
	RA an Gemeinden	RA von Gemeinden	RA des Kantons	

3.2 Kanton (3)

- Kantonale Steuern (Nettoertrag)
- Ressourcenausgleich Bund
- Ressourcenausgleich Kanton (vertikal)



4. Steuerbereich

4.1 Projekt URTax (1)



4. Steuerbereich

4.1 Projekt URTax (2)

➤ Bericht der Arbeitsgruppe URTax

- Bericht vom RR positiv zur Kenntnis genommen

➤ Konsultationsverfahren

- RR eröffnete den Gemeinden das **Konsultationsverfahren**
- Fragebogen mit 6 Fragen erleichterte das Konsultationsverfahren
- 25 Stellungnahmen eingegangen:
 - 18 Einwohnergemeinden
 - 7 Kirchgemeinden

➤ Auswertung

1. Stossrichtung zur Schaffung einer einheitlichen Steuerlösung

- ⇒ Alle einverstanden



4. Steuerbereich

4.1 Projekt URTax (3)

➤ Auswertung

2. Steuerwesen als **Verbundaufgabe**

⇒ Alle einverstanden



3. **Aufgabenverschiebung:**

erstes Paket vom RR «nur» zur Kenntnis genommen



3.1 Bezug direkte Bundessteuer NP durch Gemeinden

⇒ Alle einverstanden

3.2 Steuererlass zentral beim Kanton

⇒ Andermatt und Hospental nicht einverstanden

3.3 Zentraler Druck beim Kanton

⇒ Alle einverstanden (Detailkonzept Fragen klären)

3.4 Bezug direkte Bundessteuer JP durch Amt für Finanzen

⇒ Alle einverstanden

4. Steuerbereich

4.1 Projekt URTax (4)

➤ Auswertung

4. Aufgabenverschiebungen:

zweites Paket vom RR «nur» zur Kenntnis genommen

4.1 Vorerfassung Steuererklärung durch Gemeinden

⇒ Alle einverstanden

4.2 Einführung eDossier

⇒ Alle einverstanden

4.3 Quellensteuer beim Kanton

⇒ Andermatt und Hospental nicht einverstanden

5. Migration von Steuerdaten im Sommerhalbjahr 2017

⇒ Andermatt und Hospental nicht einverstanden

6. Kostenverrechnungsmodell

⇒ Bauen, Seedorf und Seelisberg nicht einverstanden



4. Steuerbereich

4.1 Projekt URTax (5)

➤ Dank an Gemeinden

- Mitarbeitenden für aktive und wertvolle Mitwirkung in Arbeitsgruppe
- Stellungnahme zum Konsultationsverfahren



➤ Verpflichtungskredit von FIKO und Landrat einstimmig gutgeheissen

➤ Vertrag mit KMS (Software-Lieferant)

- Vertragsverhandlungen am Laufen
- Festlegung der Meilensteine

➤ Projektorganisation

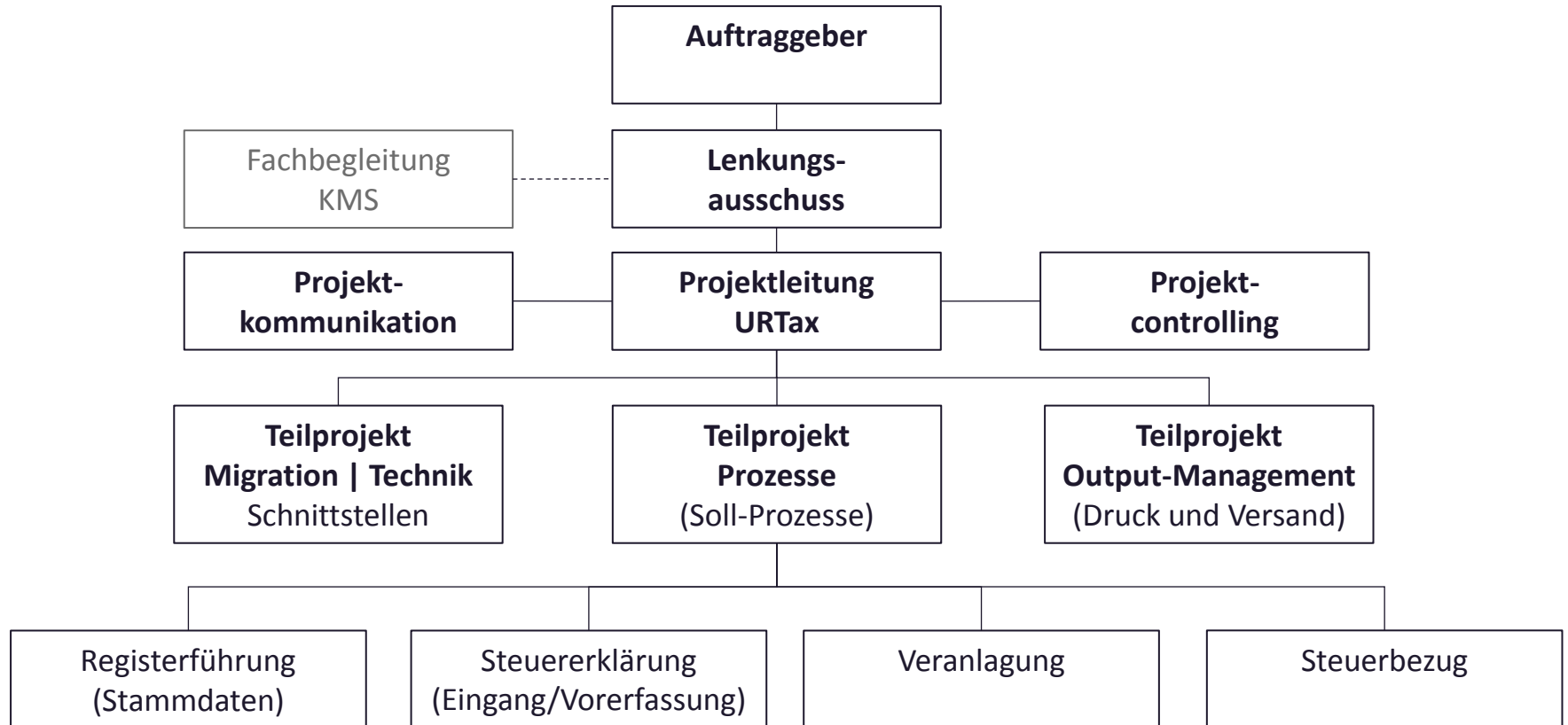
- Projektleitung Amt für Steuern (Pius Imholz)
- Besetzung zusammen mit Gemeinden festgelegt
- Zusätzliche Arbeitsbelastung von bis zu 200 Std je Gemeinde



4. Steuerbereich

4.1 Projekt URTax (6)

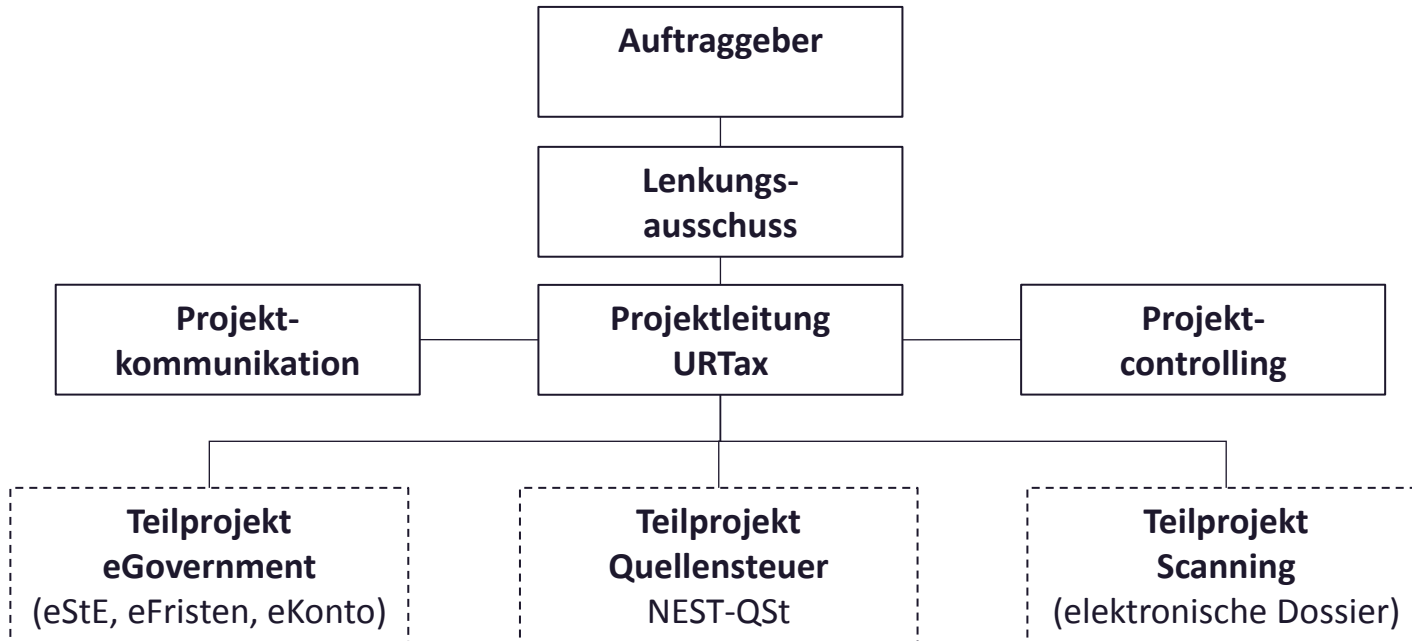
➤ Projektorganisation | 1. Teilprojekt (Migration)



4. Steuerbereich

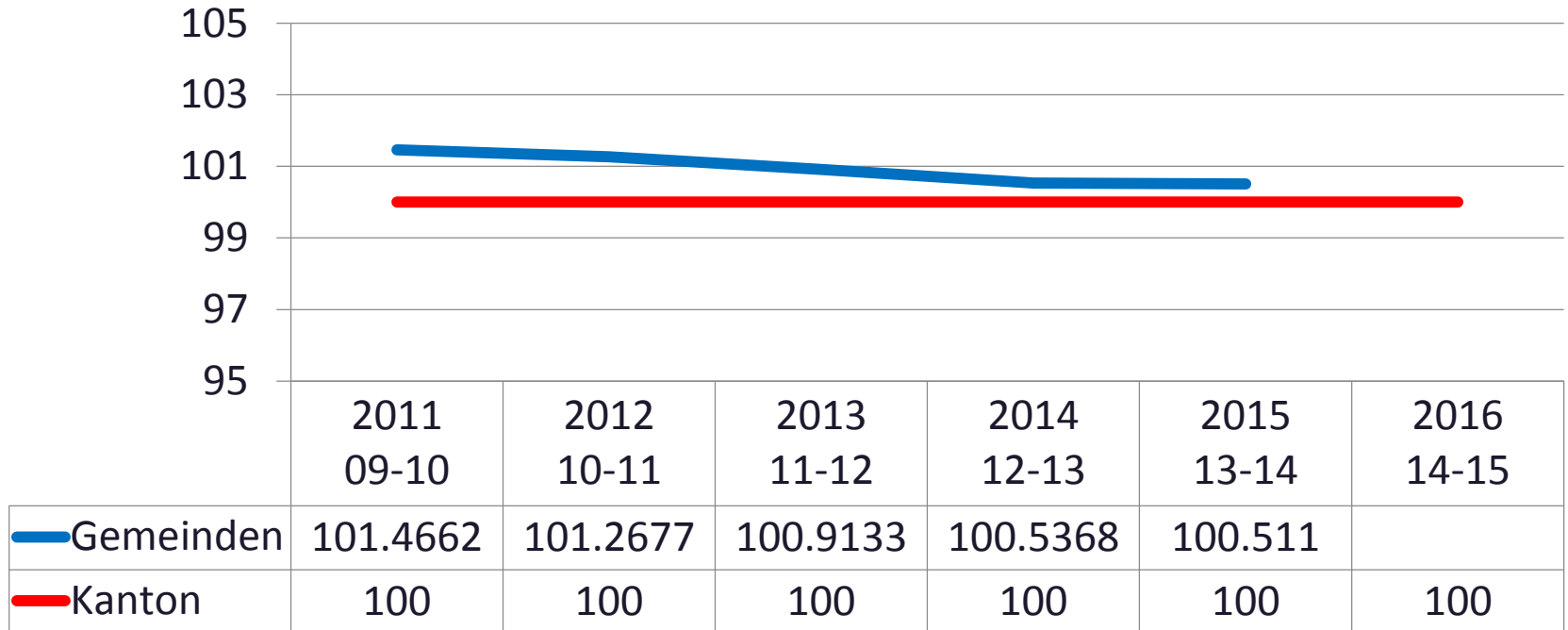
4.1 Projekt URTax (7)

➤ Projektorganisation | weitere Teilprojekte



4.2 Steuerfuss Kanton (1)

Entwicklung Steuerfuss Gemeinden*, Kanton



* Quelle: gewichtetes Mittel Einkommenssteuerfuss Gemeinden gemäss FiLa

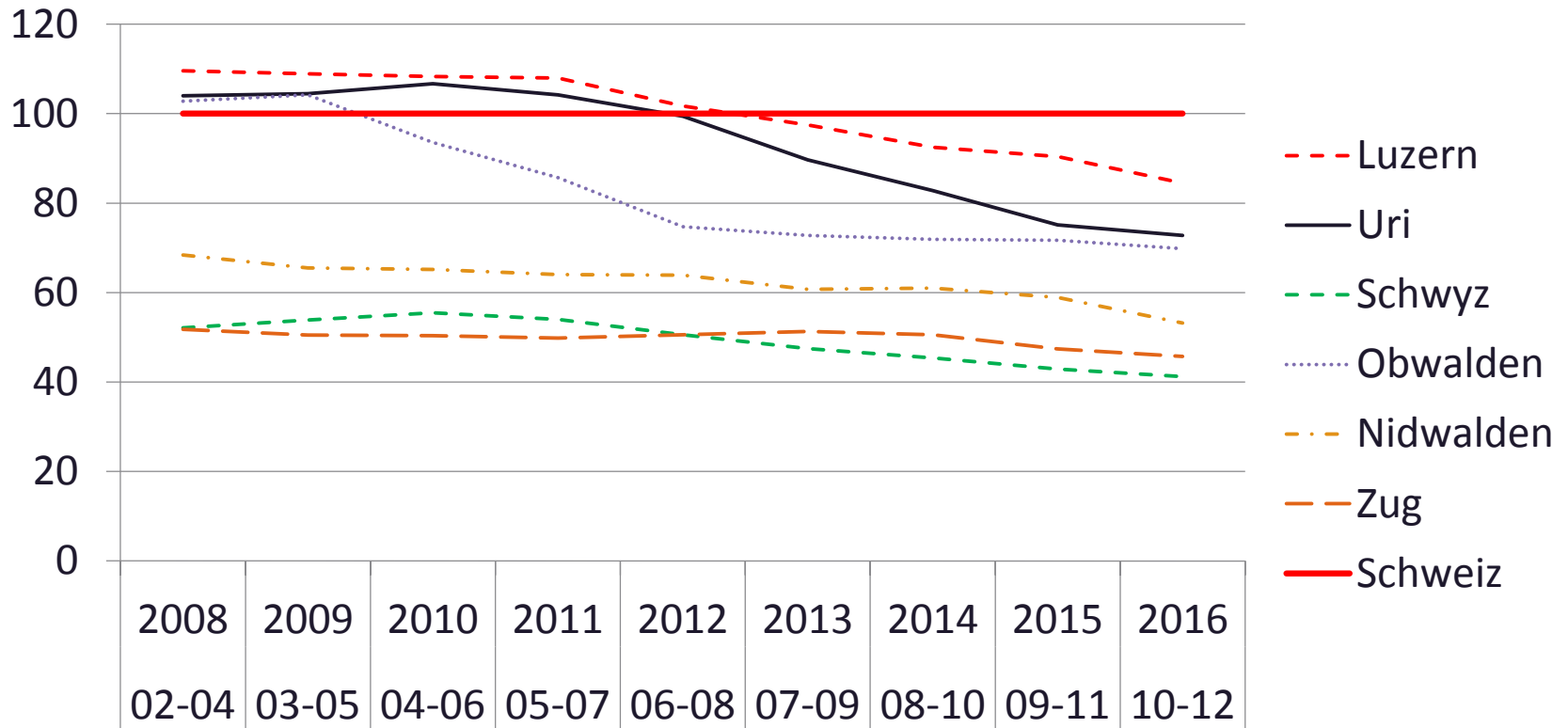
4.2 Steuerfuss Kanton (2)

Steuerausschöpfungsindex, Schweiz = 100

Referenzjahr Bemessungsjahre	2008 02-04	2009 03-05	2010 04-06	2011 05-07	2012 06-08	2013 07-09	2014 08-10	2015 09-11	2016 10-12
Luzern	109.6	108.9	108.3	108.0	101.7	97.5	92.5	90.4	84.5
Uri	104.0	104.5	106.7	104.2	99.4	89.7	82.8	75.1	72.8
Schwyz	52.1	53.9	55.5	54.0	50.6	47.5	45.4	42.9	41.2
Obwalden	102.8	104.2	93.6	85.7	74.7	72.8	71.9	71.7	69.8
Nidwalden	68.4	65.5	65.2	64.0	63.9	60.7	61.0	58.9	53.2
Zug	51.8	50.5	50.4	49.8	50.6	51.3	50.6	47.4	45.7
Schweiz	100.0	100.0	100.0	100.0	100.0	100.0	100.0	100.0	100.0

4.2 Steuerfuss Kanton (3)

Steuerausschöpfungsindex, Schweiz = 100



4.2 Steuerfuss Kanton (4)

Wirkung, Kompetenz

- Steuerfuss wirkt auf:
 - Einkommens- und Vermögenssteuer natürliche Personen
 - Gewinn und Kapitalsteuer Juristische Personenhat aber keinen Einfluss auf Erbsch./-Schenkungs- und Grundstückgewinnsteuern!

- 1% Erhöhung/Reduktion ergibt beim Kanton
 - rund 0.7 Mio. Franken Mehr-/Minderertrag

- Kompetenz Landrat auf Antrag Regierungsrat im Rahmen Budgetvorlage
 - vgl. Art. 2 Abs. 3 Gesetz über die direkten Steuern im Kanton Uri

4.3 Rechtsentwicklung (1)

➤ **Steuervorlage 2015**

- In Kraft seit 1. Januar 2016
- Steuererlass: neue Weisung

➤ **Berufskostenverordnung FABI**

- BG über die Finanzierung und Ausbau der Eisenbahninfrastruktur
- Fahrkosten beim Bund für unselfs. Erwerbende max. 3'000 Franken ab 1.1.2016
- Uri: kantonal kein Handlungsbedarf (viele Pendler)

➤ **Steuerbefreiung juristischer Personen mit ideellen Zwecken**

- Steuerbefreiung erste 20'000 Franken
- In Kraft seit 1. Januar 2016 beim Bund (Kantone: 1.1.2018)
- Uri: kantonal kein Handlungsbedarf (vgl. Art. 87 Abs. 2 StG)

4.3 Rechtsentwicklung (2)

➤ Unternehmenssteuerreform III

Stossrichtung USR III

Kantone

Abschaffung Sonderregelungen

- Steuerstatus

Neuregelung für mobile Erträge

- Patentbox

Senkung Gewinnsteuersatz

Kantone

Weitere Massnahmen

- Fak. Abzug für F&E-Aufwand (Inputförderung 150 %)
- Fak. Zinsabzug auf Eigenkapital (NID)
- Gesamtbegrenzung auf 80 % (Lizenzbox, F&E, EK-Zins)

Bund

Gegenfinanzierung

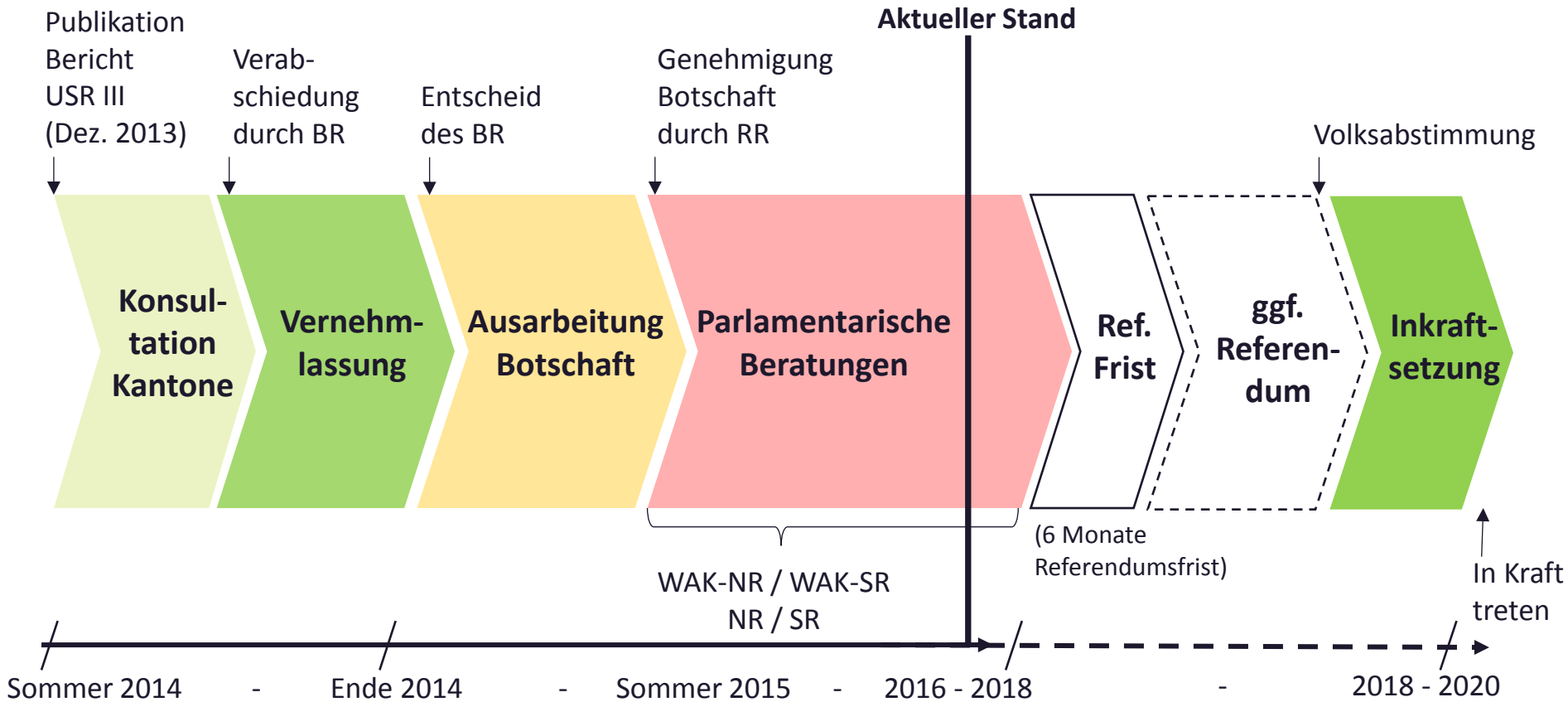
- Anteil dBSt von 17 % auf 21,2 % erhöhen

Weitere Massnahmen

- Zinsbereinigte Gewinnsteuer (NID)

4.3 Rechtsentwicklung (3)

➤ Unternehmenssteuerreform III



4.3 Rechtsentwicklung (4)

- **Internationale Entwicklung im Steuerbereich (OECD-Standards)**
 - Internationaler Informationsaustausch

**1. Amtshilfe
auf Ersuchen**
klassisch nach
Doppelbesteuerungs-
abkommen (DBA)

**2. Automatischer
Informations-
austausch (AIA)**
Austausch von
Bankdaten im 2018

**3. Spontaner
Informations-
austausch (SAI)**
Austausch von Rulings
im 2018 (mit Rück-
wirkung auf 2010)

Grundprinzipien:

- Erheblichkeit und Verhältnismässigkeit
- Reziprozität / Gegenseitigkeitsprinzip: kein einseitiger Austausch

5. Verschiedenes

5.1 Veranlagungsstand NP

➤ Veranlagungsstand NP per 31.5.2016

➤ Steuerperiode 2015

- unselbständig Erwerbende: **11 % Rückstand!**
- selbständig Erwerbende: **auf Kurs**



➤ Gründe

- Stelle im IT-Support vom Landrat im Dezember 2015 nicht bewilligt
- Personalwechsel in «Veranlagung» im Januar 2016 nicht ersetzt
- Verstärkung des IT-Supports seit 1. April 2016
- Totalausfall in der «Veranlagung» infolge Krankheit seit 1. Nov. 2015

➤ Massnahmen

- Schnellverfahren
- Aushilfen über Sommer

5. Verschiedenes

5.2 Verlustschein Inkasso

Ausgangslage:

- Seit 1. Januar 1997 verjähren Verlustscheine nach 20 Jahren (zuvor unverjährbar)
- Ende 2016 verfallen alle Verlustscheine, die vor 1997 ausgestellt wurden

Zentrale Verlustscheinbewirtschaftung Kanton:

- Vorhandene Verlustscheine inventarisiert (insgesamt gut 2'500 Verlustscheine mit einem Totalbetrag von 3.4 Mio. Franken)
- Kriterien für Einleitung der Nachforschung festgelegt (u.a. Mindestbeträge: Verlustscheine älter 1997 ab 1'000 Franken, 1998 bis 2007 ab 500 Franken und nach 2007 ab 200 Franken)
- Bei gut 40 Verlustscheinen «älter 1997» laufen zur Zeit die Abklärungen betreffend Widereinbringlichkeit
- Die Fälle mit positiver Rückmeldung werden im zweiten Halbjahr 2016 von der Abteilung Inkasso beim Amt für Finanzen weiterverfolgt
- Ab Herbst 2016 beginnt die sukzessive Aufarbeitung der Verlustscheine ab 1997

- Ziel: rollende Verlustscheinbewirtschaftung ab 2017

5. Verschiedenes

5.3 nächste Tagung

Mittwoch, 14. Juni 2017, 16.00 Uhr